

Agente de Polícia Federal - 2002

PROVA OBJETIVA

Texto I - questões 1 e 2

- 1 Atualmente, a concepção de ato violento é bastante ampla, indo além da noção tradicional, que o vinculava à existência de dano físico. Somos sensíveis a novos tipos de violência, que antes
- 4 não eram considerados como tal: discriminação por cor, sexo, idade, etnia, religião, escolha sexual, e situações de constrangimento, exclusão ou humilhação. Trata-se, portanto, de
- 7 uma definição de longo alcance, abrangente, que decorre de um processo histórico que resultou na pacificação da sociedade, na ampliação das normas e em uma maior intolerância ao que será
- 10 considerado violência.

Andréa Buoro et al. Violência urbana - dilemas e desafios. São Paulo: Atual, 1999, p. 10-1.

Questão 1

Considerando o texto I, julgue os itens a seguir.

- 1 Mantém-se as relações semânticas e preserva-se a correção sintática do primeiro período do texto ao se substituir “indo além” (I.2) por porque vai além.
- 2 Antes de “vinculava” (I.2), “o” é pronome que se refere a “ato violento” (I.1).
- 3 O uso do sinal de dois-pontos após “tal” (I.4) justifica-se por anteceder uma enumeração, que, no caso, é composta por dois núcleos: discriminação e situações.
- 4 Pelo emprego das formas verbais do texto, em especial pela utilização de “Trata-se” (I.7), o uso da primeira pessoa do plural em “Somos” (I.3) provoca inconsistência gramatical e incoerência textual.
- 5 Um dos tipos de violência explicitados pelo texto foi considerado crime inafiançável pela Constituição da República de 1988; posteriormente, a legislação penal brasileira tipificou-o como crime hediondo.

Questão 2

Ainda considerando o texto I, julgue os itens subseqüentes.

- 1 Mantém-se o sentido do último período do texto substituindo-se “decorre de um processo” (I.8) por decorre como um processo.
- 2 A supressão do artigo indefinido na expressão “uma maior intolerância” (I.10) não prejudica a correção gramatical nem a argumentação da autora.
- 3 A expressão “intolerância ao que será” (I.10) pode ser reescrita de forma gramaticalmente correta como intolerância àquilo que será.
- 4 Segundo o texto, a forma como se concebe o ato de violência é histórica, isto é, evolui com a transformação da sociedade. No Brasil, é exemplo disso a naturalidade com que a escravidão foi aceita por mais de três séculos e, nos dias de hoje, mostra-se anacrônica para a maioria da sociedade.

5 Na atualidade, o Brasil discute a implementação de políticas públicas voltadas para a valorização da população negra, inclusive com a fixação de cotas que lhe garantam acesso à educação superior, proposta consensualmente aceita por governantes e lideranças sociais.

Questão 3

Julgue se os itens seguintes apresentam relações de sentido que correspondem à estrutura semântica dada pela fórmula genérica abaixo, em que X é uma estrutura lingüística que expressa condição ou concessão, e Y é uma estrutura lingüística afirmativa.

X, não Y.

1 Apesar da proteção da justiça e do Estado, não parece que a resolução dos conflitos se desvie do âmbito privado.

2 Embora a nossa concepção de violência tenha sido ampliada, não é possível afirmar que nossa sensibilidade e tolerância em relação a ela estejam igualmente distribuídas.

3 Se alguns autores propõem que estamos vivendo um movimento de pacificação progressiva da vida em sociedade, não estão afirmando que esse processo seja fácil.

4 Não devemos pensar na pacificação da sociedade de forma isolada, mas sim dentro de um conceito mais geral das transformações econômicas que afetam o mundo.

5 Violência, direitos, justiça e o papel do Estado, se analisados como problemas fundamentais, estão dentro do quadro das transformações ocorridas, não só econômicas como também políticas.

Questão 4

Constituição da República Federativa do Brasil de 1988 Preâmbulo

- 1 Nós, representantes do povo brasileiro, reunidos em
Assembléia Nacional Constituinte para instituir um Estado
Democrático, destinado a assegurar o exercício dos direitos
4 sociais e individuais, a liberdade, a segurança, o bem-estar, o
desenvolvimento, a igualdade e a justiça como valores
supremos de uma sociedade fraterna, pluralista e sem
7 preconceitos, fundada na harmonia social e comprometida, na
ordem interna e internacional, com a solução pacífica das
controvérsias, promulgamos, sob a proteção de Deus, a
10 seguinte CONSTITUIÇÃO DA REPÚBLICA FEDERATIVA DO
BRASIL.

Julgue os seguintes itens, referentes ao texto acima.

1 Inere-se do texto que o Estado que se institui não admite a existência de posições, opiniões ou crenças diferenciadas. Em virtude dessa intenção, a Constituição da República vigente previu, expressamente, a existência de tribunais de exceção para o julgamento desses casos.

2 Na linha 1 do texto, a expressão subsequente a “Nós” está entre vírgulas por se tratar de aposto explicativo.

3 No texto, o verbo que inicia o predicado para o sujeito “Nós”(l.1) é “promulgamos” (l.9).

4 O emprego do sinal indicativo de crase em “destinado a assegurar” (l.3) é opcional e, caso esse sinal tivesse sido utilizado, dar-se-ia ênfase à especificação que segue o verbo “assegurar”.

5 No texto, a palavra “fundada” (l.7) refere-se a “justiça” (l.5).

Texto II - questões de 5 a 7

Fragmento A

- 1 O processo de ampliação dos direitos e de pacificação social não é neutro, nem é o caminho natural de evolução em todas as sociedades. Em geral, é fruto de um processo
- 4 político, resultado de muitos conflitos e negociações. Nele se confrontam, nos diferentes períodos históricos e nas diferentes sociedades, grupos diversos - alguns mais
- 7 representativos da maioria dos membros de uma sociedade, outros menos -, defendendo suas idéias e seus interesses a respeito de como organizar a sociedade.

Andréa Buoro et al. Violência urbana - dilemas e desafios. São Paulo: Atual, 1999, p. 17 (com adaptações).

Fragmento B

- 1 **Istoé** - Estamos às portas da Terceira Guerra Mundial?
Clóvis Brigagão - Acho que uma nova guerra se estabeleceu, que é um confronto entre grupos terroristas e o Estado. Não
- 4 é uma guerra clássica, não é uma guerra de guerrilha ou de longa duração, mas um confronto de ataques tópicos, uma espécie de acupuntura. Enquanto os poderosos americanos
- 7 são visíveis, os inimigos são invisíveis, utilizam ataques de surpresa que põem o sistema internacional e a convivência humana em perigo. Isso já existe no Oriente Médio, onde
- 10 Israel enfrenta os palestinos. Não é Estado contra Estado, mas Estado contra o terrorismo. Esse modelo de conflito se tornou um novo fator de desequilíbrio mundial. Pode inclusive
- 13 estabelecer uma nova espiral armamentista não-convencional.

Istoé, n.º 1.668, 19/9/2001, p. 10 (com adaptações).

Questão 5

Julgue os itens abaixo, com o auxílio dos dois fragmentos do texto II.

1 Da leitura dos dois fragmentos, infere-se que guerras e conflitos não respeitam fronteiras estatais.

2 O fragmento A mostra que muitos avanços sociais causam conflitos, e mesmo guerras.

3 Um exemplo de “processo político”, conforme qualificado no fragmento A, é a última Constituinte brasileira, que, na transição entre o regime militar e a volta do poder civil, no governo Sarney, gerou a Constituição da República de 1988.

4 No Brasil, entre os diversos grupos que se organizaram na Constituinte de 1988 para a defesa de seus pontos de vista, destacou-se o chamado Centrão, formado essencialmente por representantes das diversas facções de esquerda, fortemente comprometidas com as teses transformadoras.

5 O ataque às torres gêmeas do World Trade Center e ao Pentágono ocorrido em 11/9/2001 exemplifica o novo tipo de confronto mencionado no fragmento B. Nesse confronto, é provável que, aos Estados, interesse unir suas forças para enfrentar um perigoso adversário: o terror globalizado.

Questão 6

Julgue os itens a seguir, a respeito da organização das idéias e estruturas do fragmento A do texto II.

- 1 Em suas duas ocorrências na linha 2, o verbo ser está flexionado no singular para concordar com a palavra “processo”.
- 2 A palavra “neutro” (l.2) sintetiza a idéia de livre de pressões, de tendências divergentes e conflitantes.
- 3 A conjunção “nem” (l.2) corresponde a também não.
- 4 Os pronomes “suas” (l.8) e “seus” (l.9) referem-se a “sociedade” (l.9).
- 5 Mantêm-se o sentido e a correção gramatical do fragmento, mas especifica-se mais a relação de idéias, ao se acrescentar o artigo à preposição na expressão “a respeito de” (l.9), transformando-a em ao respeito de.

Questão 7

Julgue os itens seguintes, quanto à organização das idéias no fragmento B do texto II.

- 1 A expressão “nova guerra” (l.2) remete ao mesmo referente de “confronto de ataques tópicos” (l.5-6), “Isso” (l.10), “Esse modelo de conflito” (l.12) e “novo fator de desequilíbrio” (l.12-13).
- 2 O conectivo “mas” (l.5) introduz uma idéia adversativa que, em um padrão mais culto da linguagem, corresponde a destarte.
- 3 Porque o conectivo “Enquanto” (l.6) está empregado com valor alternativo em “Enquanto os poderosos americanos são visíveis, os inimigos são invisíveis” (l.6-8), mantêm-se as relações semânticas na ligação dessas duas orações se elas forem substituídas por Ora os poderosos americanos são visíveis, ora os inimigos são invisíveis.
- 4 Na linha 8, as formas verbais “utilizam” e “põem” estão empregadas no plural para respeitar a concordância com “inimigos” (l.7).
- 5 Pelo sentido textual, o último período do fragmento admite a subordinação sintática ao penúltimo, expressa por oração reduzida de gerúndio, com os devidos ajustes de pontuação e letras maiúsculas.

Texto III - questões 8 e 9

- 1 1Uma idéia muito difundida atualmente é a associação da violência à pobreza. Justificando ou acusando, acredita-se que são as pessoas mais pobres que praticam os crimes, elas são os
- 4 4suspeitos em potencial. Tal associação revela a concepção de criminalidade e os mecanismos de criminalização presentes na nossa sociedade. É esse o assunto que vamos discutir agora.
- 7 7Na verdade, a associação entre pobreza, violência e criminalidade já existe há algum tempo na história, pois decorre de uma das primeiras conseqüências do desenvolvimento do
- 10 10capitalismo nas sociedades ocidentais modernas: expulsão do campo de milhares de pessoas sem trabalho, que migraram para as cidades. Rapidamente, o modo de vida urbano passou a ser
- 13 13associado ao perigo, às epidemias, à promiscuidade, à agressão e à criminalidade.

Andréa Buoro et al. Violência urbana - dilemas e desafios. São Paulo: Atual, 1999, p. 22.

Questão 8

Julgue os itens abaixo, com respeito às relações de causa e consequência presentes no texto III.

- 1 A expulsão de pessoas do campo é uma decorrência da violência e da criminalidade que o capitalismo produz.
- 2 A associação entre a pobreza e a criminalidade tem como consequência o capitalismo nas sociedades modernas.
- 3 A migração para as cidades grandes é consequência da violência e da criminalidade no campo.
- 4 O fato de milhares de pessoas terem sido expulsas do campo sem trabalho é uma decorrência do desenvolvimento do capitalismo em sociedades do ocidente.
- 5 Em consequência da migração de pessoas sem trabalho do campo para a cidade, o perigo, as epidemias, a promiscuidade, a agressão e a criminalidade foram associados à vida urbana.

Questão 9

Em relação ao texto III e à temática a ele associada, julgue os itens subsequentes.

- 1 Ao se substituir a palavra “difundida” (l.1) por popularizada, o primeiro período do texto permanece coerente e gramaticalmente correto.
- 2 No primeiro período do texto, a expressão “da violência à pobreza” pode ser substituída, sem prejuízo para a coerência do texto e para a correção gramatical, por qualquer uma das seguintes construções: da violência com a pobreza; de violência com pobreza; entre a violência e a pobreza; entre violência e pobreza.
- 3 Com mais de 80% dos habitantes vivendo em cidades, como mostra o último censo geral feito pelo IBGE, o Brasil é um dos países com maior índice de urbanização do mundo.
- 4 O processo de urbanização do Brasil, impulsionado a partir dos anos 50 do século XX, foi extremamente rápido; as medidas de planejamento adotadas desde então, sob a supervisão do Banco Mundial e de agências da Organização das Nações Unidas (ONU), impediram que os problemas derivados dessa acelerada urbanização pudessem ser sentidos.
- 5 O movimento da população, no sentido campo-cidade, ampliou as demandas por educação, saneamento, moradia, transporte, emprego, lazer e cultura, entre outras, encontrando um poder público muitas vezes despreparado para atendê-las.

Questão 10

Tendo por base material uma atividade econômica de vulgar dinamismo, a civilização contemporânea apresenta determinadas características que a distinguem das civilizações de outras épocas. Além da rapidez com que se processam as transformações, o mundo atual convive com enormes desigualdades e conflitos generalizados, mas também é capaz de promover notáveis conquistas. A propósito dessa realidade, ricamente contraditória, julgue os itens seguintes.

- 1 Nos dias de hoje, a violência adquire feições mais generalizadas e típicas de uma sociedade profundamente urbanizada, economicamente mais dinâmica e socialmente marcada por gritantes disparidades.
- 2 Iniciado nos anos 70 do século passado e efetivamente estruturado na década seguinte, o modelo econômico da globalização voltou-se para a defesa extremada de um liberalismo que, ao cabo, mostrou-se eficaz no combate às desigualdades regionais e sociais.
- 3 A emergência das organizações não-governamentais, apesar da acirrada oposição que lhes moveram os tradicionais organismos internacionais, como a ONU, foi um claro sinal do absoluto esgotamento dos Estados nacionais.

4 Característica marcante dos tempos atuais é o crescente fortalecimento dos movimentos ambientalistas, intimamente vinculado à compreensão de que o desenvolvimento sustentável é o caminho para a preservação da vida no planeta.

5 O novo papel conquistado pela mulher, na civilização contemporânea, decorre mais de sua disposição para lutar por seus direitos e, bem menos, das transformações processadas na base material da sociedade, de que a industrialização e a urbanização seriam exemplos emblemáticos.

Questão 11

O fim da Guerra Fria revolucionou a agenda do debate acerca das relações internacionais. No começo, ainda não se falava a respeito do império americano, mas, logo depois da euforia inicial - sintetizada pela idéia do “fim da História” -, estabeleceu-se uma polêmica com relação ao futuro do sistema político e econômico mundial, que percorreu toda a década de 90 do século passado.

José Luís Fiori. 60 lições dos 90 - uma década de neoliberalismo. Rio de Janeiro: Record, 2001, p. 118 (com adaptações).

A partir do texto acima, julgue os itens que se seguem, referentes ao cenário internacional contemporâneo.

1 A Guerra Fria a que se refere o autor corresponde ao sistema bipolar de poder mundial que, logo após a Segunda Guerra, contrapôs os interesses soviéticos e norte-americanos, identificados nos sistemas socialista e capitalista, respectivamente.

2 O citado “fim da Guerra Fria” decorreu da falência da União das Repúblicas Socialistas Soviéticas (URSS) e, em uma espécie de efeito dominó, da desintegração das chamadas Repúblicas Socialistas do Leste europeu.

3 A expressão “fim da História” sintetiza a idéia de ter acabado a disputa entre as principais ideologias.

4 O incontestável poderio militar norte-americano, após a Guerra do Golfo contra Saddam Hussein, reflete a posição ocupada pelos Estados Unidos da América (EUA) no cenário mundial posterior à Guerra Fria.

5 O fracasso da URSS fez-se acompanhar pelo declínio da República Popular da China, cuja tentativa de modernizar a sua economia sucumbiu ante a intransigência dos militares comunistas, o reduzido mercado interno e a incapacidade de ampliar a produção.

Questão 12

Em meio às crises políticas que marcaram os últimos anos, algumas conhecidas e importantes personagens do cenário político brasileiro sofreram abalos em sua reputação, algumas das quais tiveram de abrir mão de seus mandatos para evitar a inevitável cassação. Relativamente a esse quadro, julgue os itens a seguir.

1 Ex-governador de São Paulo, de cuja capital também foi prefeito, último candidato do regime nas eleições indiretas que marcaram o fim do ciclo militar, Paulo Maluf viu-se envolvido na denúncia de que teria contas não-declaradas em paraíso fiscal.

2 Antonio Carlos Magalhães (ACM), figura destacada da política brasileira há décadas, renunciou ao mandato de senador após a crise nascida de sua revelação a procuradores de que tinha conhecimento dos votos secretos que cassaram o mandato do senador Luiz Estevão.

3 O senador pelo Distrito Federal José Roberto Arruda, que era líder governista do PSDB no Senado Federal, renunciou ao mandato quando próximo estava de ser responsabilizado pela violação do painel eletrônico que continha os votos que decidiram pela cassação de um senador.

4 Ex-governador do Pará, ex-ministro de Estado e, como ACM, ex-presidente do Senado, Jader Barbalho foi cassado por seus pares em função de denúncias de que teria praticado irregularidades relacionadas à SUDAM.

5 Fechando o ano legislativo de 2001, o Senado Federal e a Câmara dos Deputados não conseguiram concluir os trabalhos das comissões parlamentares de inquérito que convocaram para examinar irregularidades no futebol brasileiro, deixando-as sem relatório final.

Texto IV - questões 13 e 14

- 1 Pode parecer exagero, mas 2001 será o ano que não vai acabar. Daqui a muitas décadas, os livros vão registrar o dia 11 de setembro como uma das páginas mais importantes da história da civilização. Não apenas pelas mortes, pelo espetacular ataque usando uma arma inusitada, mas, principalmente, pelo fato de Osama Bin Laden ter provocado a ira do Império. O ato
- 7 terrorista contra as torres gêmeas não foi apenas insano. Ele provocou um retrocesso nas liberdades civis, implantou o medo em escala planetária, levou ao acirramento da convivência
- 10 possível no Oriente Médio, fortaleceu a extrema direita belicista. Muitos outros fatos aconteceram em 2001, mas nada, nem de longe, será um marco para a humanidade como os
- 13 aviões se chocando, ao vivo pela televisão, com o símbolo da pujança americana.

Istoé, n.º 1.682, 26/12/2001, p. 33 (com adaptações).

Questão 13

Com o auxílio do texto IV, julgue os itens seguintes.

- 1 Ao fazer uso da expressão “o ano que não vai acabar” (l.1-2), o texto remete à situação original para a qual ela foi criada: o emblemático ano de 1968, repleto de manifestações contra o poder estabelecido, no Brasil e em várias partes do mundo.
- 2 Depreende-se do texto que o “11 de setembro” (l.3) está relacionado aos inusitados atos terroristas contra os EUA, quando aeronaves seqüestradas atingiram alvos significativos - em termos estratégicos, de defesa e das finanças - do poder norte-americano.
- 3 A palavra “acirramento” (l.10), no sentido que lhe foi dado pelo texto, significa recrudescimento.
- 4 Os atentados terroristas do dia 11/9/2001 contra os EUA provocaram retrocesso nas liberdades civis por causa das medidas de segurança nos aeroportos tomadas por todos os países.
- 5 Há um equívoco no último período do texto, pois não foi mostrado, ao vivo, pela televisão nenhum dos momentos em que as torres do World Trade Center foram atingidas.

Questão 14

Com relação ao assunto do texto IV, julgue os itens subseqüentes.

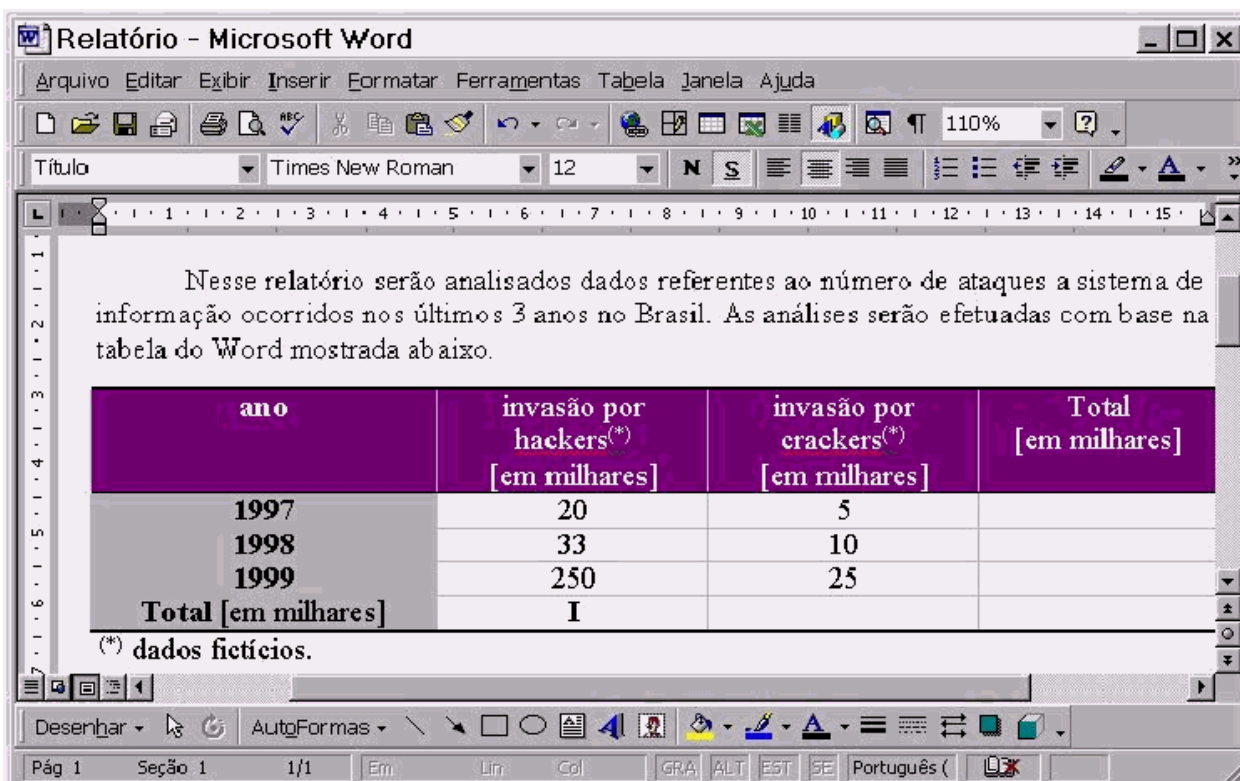
- 1 Além do Afeganistão, atacado pela coalizão anti-terror liderada pelos EUA, o já tenso Oriente Médio foi outra área que muito sofreu os reflexos dos atos terroristas.
- 2 Yasser Arafat, histórica liderança palestina, viu seu prestígio e sua influência crescerem acentuadamente após os atentados.
- 3 Osama Bin Laden ganhou notoriedade mundial: de um desconhecido iraquiano desprovido de bens materiais, foi alçado à condição de inimigo número um da humanidade após comprovada sua liderança nos atos terroristas que abalaram a América.

4 O fortalecimento da “extrema direita belicista” (l.11), como sugere o texto, é o que pode caracterizar o comportamento atual do governo israelense, com Ariel Sharon em seu comando.

5 A elevação dos níveis de tensão e de confronto no Oriente Médio reacende o problema central - a aceitação, pelos árabes, do Estado de Israel, e, pelos israelenses, da instituição do Estado da Palestina.

Nas questões de 15 a 18, considere que todos os programas mencionados estão em configuração-padrão, em português, e que o mouse está configurado para pessoas destros. Assim, a menos que seja explicitamente informado o contrário, expressões como clicar, clique simples e clique duplo referem-se a cliques com o botão esquerdo do mouse. Considere também que não há restrições de proteção e de uso em relação aos programas, arquivos, diretórios e hardware mencionados.

Questão 15



Em um computador cujo sistema operacional é o Windows 98, um agente de Polícia Federal, utilizando o Word 2000, está digitando um relatório com análises acerca do número de invasões de sistemas de informação por hackers e crackers, conforme ilustra a figura acima. Com base nessa figura, julgue os itens a seguir, acerca do uso do Word 2000 e do Windows 98.

1 Caso o agente deseje calcular o total de invasões por hackers verificadas nos anos de 1997, 1998 e 1999, colocando o resultado na célula indicada por “I” na tabela do Word mostrada na figura, será suficiente que ele realize a seguinte seqüência de ações: selecionar essa célula com o mouse; clicar no menu **Tabela** e, nele, escolher a opção Fórmula; no campo Fórmula da janela que será aberta, digitar =SUM(ABOVE) e, nessa mesma janela, clicar em OK.

2 No relatório que o agente está editando, sabendo que o termo Polícia Federal será digitado inúmeras vezes, para facilitar o trabalho de digitação freqüente desse termo, pode-se utilizar o recurso de AutoCorreção do Word 2000, que pode ser acessado por meio da opção AutoCorreção do menu **Ferramentas**. Convenientemente configurado, é possível associar um alias ao termo Polícia Federal, tal como o termo PF. Assim, após cada digitação do termo PF, esse termo será automaticamente substituído por Polícia Federal.

3 No relatório que o agente está digitando, supondo que muitas informações utilizadas tenham sido obtidas em páginas de sites da Internet, seria interessante introduzir, no relatório, hyperlinks para esses sites. Porém, apesar da grande evolução em relação aos seus antecessores, o Windows 98 não permite a inserção de hyperlinks no corpo de um documento do Word.

4 Uma das deficiências do Word 2000 é a ausência de recursos de senha para se abrir um documento do Word. Dessa forma, qualquer usuário que tenha acesso ao arquivo do documento que está sendo digitado pelo agente poderá abri-lo, modificá-lo e salvar as modificações sem a autorização prévia do autor principal.

5 Considerando que o relatório digitado pelo agente seja grande e, que, para efetuar determinadas análises e conclusões, seja necessário visualizar simultaneamente duas partes diferentes do documento, então o agente poderia utilizar recursos de divisão da janela de texto fornecidos pelo Word.

Questão 16


DESEMPENHO POLICIAL
ANO 2000

No decorrer do ano 2000, as Unidades descentralizadas do Departamento de Polícia Federal retiraram de circulação 157,171 toneladas de MACONHA; 4,720 toneladas de COCAÍNA; 697 kg de PASTA-BASE e 55 kg de CRACK. Ainda no período, ocorreu a apreensão de 3.699.601 pés de maconha e apreensão de outras drogas, relacionadas na planilha do Excel mostrada a seguir.


	A	B	C	D
	DROGAS *	1999	2000	% aumento
1				
2	Maconha (g)	69.104.808	157.171.104	127,10
3	Pés de Maconha (u)	3.482.158	3.699.601	6,88
4	Semente de Maconha (g)	55.804	99.048	77,49
5	COCAÍNA (g)	6.834.200	4.720.465	-30,93
6	CRACK (g) (COCAÍNA)	176.458	55.883	-68,33
7	Pasta-Base (g) (COCAÍNA)	635.572	697.051	9,87
8	Haxixe (g)	37.550	39.130	4,21
9	Lança-Perfume (litro)	13.421	12.151	-9,46
10				
11	* Legenda: (g) grama, (u) unidade;			

Com a finalidade de elaborar um relatório acerca do desempenho policial, um agente utilizou o Word 2000 e o Excel 2000, em um computador cujo sistema operacional é o Windows 98. A figura acima mostra uma janela contendo parte desse documento, com dados referentes à apreensão de diversas drogas em 1999 e 2000, organizados em uma planilha do Excel inserida nesse documento. Com relação à figura e à utilização do Windows 98, do Word 2000 e do Excel 2000, julgue os itens abaixo.

1 Para incluir uma planilha do Excel em branco no documento em edição, é suficiente adotar o seguinte


procedimento: no Word 2000, clicar no menu ; na lista de opções desse menu, clicar em Objeto; na janela disponibilizada, clicar em Planilha do Microsoft Excel; finalmente, clicar em OK.

2 Os valores mostrados nas células de D2 a D9 podem ter sido obtidos ao serem realizadas as seguintes

ações: na célula D2, digitar $= (C2:B2)/C2$ e pressionar ; selecionar a célula D2; arrastar o canto inferior direito dessa célula até a célula D9 e, em seguida, definir a formatação das células selecionadas para número com duas casas decimais.

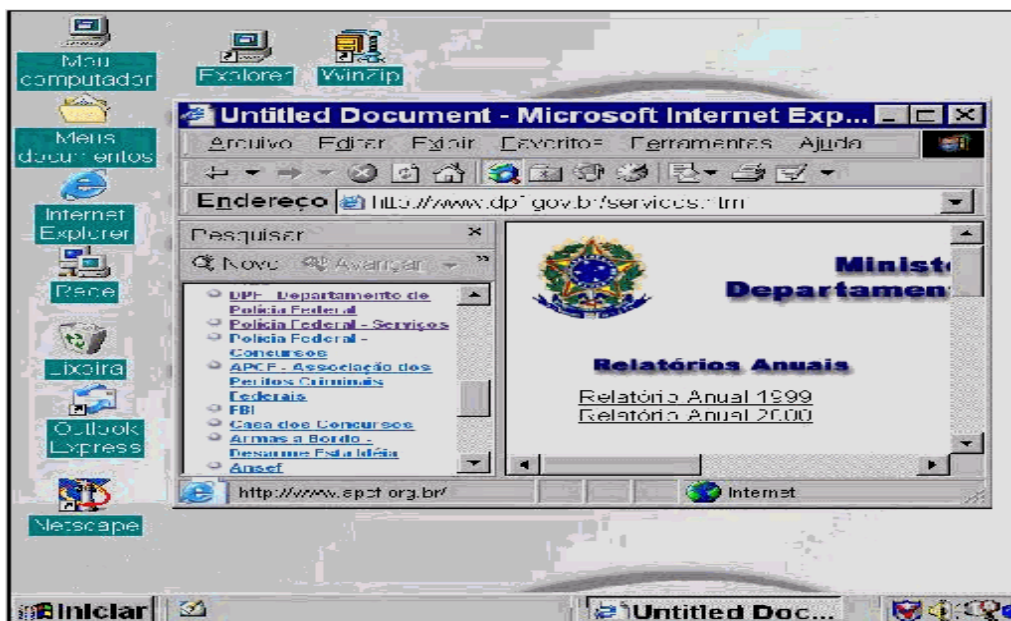
3 Observa-se da figura que algumas informações contidas na planilha aparecem também no texto. Para evitar digitação repetida, o agente tem a opção de armazenar alguns itens na área de transferência; para isso, ele poderá, na área de trabalho do Word 2000, selecionar e copiar os itens que serão levados para a planilha e, na planilha, colar esses itens nas células correspondentes.

4 Para calcular a quantidade total, em gramas, das drogas apreendidas no ano 2000, é suficiente que o agente clique na célula C2; pressione a tecla Σ e, mantendo-a pressionada, clique na célula C9;

finalmente, clicar em .

5 Preservam-se as relações semânticas e a correção gramatical do texto original ao se reescrever o primeiro período do parágrafo que antecede a planilha como: As Unidades descentralizadas, no decorrer do ano 2000, do Departamento de Polícia Federal apreenderam: mais de 150.000 kg de maconha, 4.720 kg de cocaína, 697 kg de pasta-base e 55 kg de crack.

Questão 17




Na figura acima, observa-se uma janela do aplicativo Internet Explorer, aberta sobre a área de trabalho do Windows 98. O computador no qual esse sistema operacional está instalado tem conexão à Internet por meio de uma rede local (LAN). Acerca das características de hardware e de software desse computador, julgue os itens a seguir.


1 O usuário poderá localizar um outro computador da rede local por meio do seguinte procedimento: clicar em **Iniciar**; apontar para Localizar e, em seguida, clicar em Computador, para habilitar a janela Localizar: computador; nessa janela, digitar, no local reservado, o nome do computador procurado; clicar em Localizar agora.

2 Nota-se, na janela do Internet Explorer da figura, que o site <http://www.dpf.gov.br/servicos.htm> está sendo acessado. Caso o usuário não conhecesse o URL completo desse site, ele poderia tê-lo obtido por meio do menu **Ajuda**.

3 Por meio da Internet, o usuário tem a possibilidade de obter informações oriundas de diversas fontes, como escolas, governos, pessoas físicas e jurídicas. Dessa forma, é possível, via Internet, fazer a declaração de imposto de renda, consultar a pontuação de infrações na carteira de habilitação e verificar benefícios sociais, como rendimentos do PIS e saldo remanescente do extinto FGTS.

4 Atualmente, os sistemas operacionais e os aplicativos estão cada vez mais complexos e sofisticados, exigindo, para o seu funcionamento adequado, hardware com capacidade cada vez maior em termos de velocidade de processamento e espaço em disco. Com o uso, o disco rígido fica fragmentado, tornando o acesso de leitura cada vez mais lento. Para reorganizar arquivos e espaços não-utilizados no disco rígido,

seria suficiente o usuário realizar as seguintes ações: aplicar um clique duplo em ; selecionar o item Desfragmentar unidade C; clicar em OK.

5 Atualmente, os usuários da Internet vêm recebendo uma grande quantidade de e-mails indesejados. Caso o usuário deseje tomar algum tipo de providência contra os remetentes dessas mensagens, é necessário, inicialmente, a identificação de quem as enviou, o que deve ser feito com o auxílio do ícone . Após a identificação do remetente, o usuário deve acionar o Poder Judiciário, que, com base na legislação penal vigente, deverá condenar o denunciado por crime de dano qualificado.

Questão 18

Em uma empresa de advocacia, com o escritório-sede no Rio de Janeiro e filiais em sete outras capitais - um escritório por capital -, será implantado um sistema de gerenciamento que permita armazenar e manipular as informações relacionadas aos processos de seus clientes, tanto os já encerrados quanto os em andamento. O sistema deverá funcionar da seguinte forma: em cada escritório (da sede ou das filiais) haverá um equipamento (servidor) contendo um banco de dados para armazenar todas as informações relativas aos processos específicos daquele escritório; a cada servidor, será conectada, por meio de uma LAN, uma quantidade de computadores igual ao número de empregados do escritório, devendo formar, naquele escritório, uma Intranet; o acesso às informações de um escritório a partir de outro será realizado por meio da Internet, em uma rede dial-up, utilizando sistema de segurança específico. O único computador que deverá ter acesso direto à Internet é o servidor. A compra de todo o material necessário será realizada em uma empresa especializada, que possui as seguintes opções de equipamentos para a venda.

• **Opção I** - desktop

processador Intel Celeron de 1 GHz
SDRAM de 128 MB de 100 MHz
winchester de 20 GB Ultra ATA
CD-ROM de 48x
placa de vídeo 3D AGP
monitor de 15"
Microsoft Windows Millennium
Microsoft Works 2000

• **Opção II** - desktop

processador Intel Pentium 4 de 1,5 GHz
SDRAM de 64 MB de 133 MHz
winchester de 20 GB Ultra ATA
CD-ROM de 48x
placa gráfica de 16 MB AGP
monitor de 15"
Microsoft Windows XP
Microsoft Works 2000

• **Opção III** - desktop

processador Intel Pentium 4 de 2 GHz
SDRAM de 64 MB de 133 MHz
winchester de 20 GB Ultra ATA
DVD de 16x
placa gráfica de 32 MB AGP
monitor de 15"
Microsoft Windows XP
Microsoft Works 2000

• **Opção IV** - servidor

processador Intel Pentium III de 1 GHz
RAM de 256 MB
winchester de 40 GB IDE ATA

Com base na situação apresentada, julgue os itens que se seguem.

1 Independentemente da configuração das máquinas, se a empresa possui 100 empregados, distribuídos entre os escritórios da sede e das filiais, então, para que o sistema de informação que se deseja implantar possa funcionar adequadamente, deverão ser adquiridas e instaladas nos computadores e servidores, ao todo, 100 placas de fax/modem e 8 placas de rede.

2 Apesar de as opções II e III constituírem configurações de melhor desempenho, comparadas à opção I, a escolha da configuração I para a formação da Intranet, ou seja, para uso por parte dos empregados da empresa, é mais acertada devido às características do tipo de processamento de informação a ser realizado, que exige maior capacidade de armazenamento de dados que velocidade de processamento.

3 Na configuração do servidor mostrada na opção IV, a compra do winchester é desaconselhada, já que, sem winchester, a invasão do sistema por hackers seria impossível.

4 Para o sistema funcionar adequadamente, os recursos do Windows 98 para o compartilhamento de uma conexão à Internet com vários computadores em uma Intranet podem ser utilizados. Nesse caso, cada servidor fará a comunicação com a Internet, e as solicitações de outros computadores na rede interna serão direcionadas para a Internet por meio do servidor, que será o único computador visível à Internet.

5 Uma vez que os computadores serão conectados em rede e, portanto, terão a facilidade de acessar e transferir arquivos entre eles, é recomendável que eles tenham instalados utilitários específicos para a Web, como, por exemplo, o Microsoft Access, para a compactação e edição de arquivos com imagens.

Questão 19

No alvorecer de 2002, o euro deixa de ser uma moeda contábil para 12 países da União Européia - é o início de sua circulação, vencendo mais uma importante etapa no processo integracionista europeu. A respeito do tema da integração no mundo contemporâneo, assinalada pela montagem de grandes blocos, julgue os itens seguintes.

1 Uma das maiores dificuldades encontradas pela União Européia, no caminho de sua constituição, foi a indiferença com que tratou os aspectos não-econômicos da integração, como os relativos à cultura.

2 Talvez como forte simbolismo dos tempos atuais, enquanto as mercadorias produzidas pelos integrantes da União Européia encontram todas as facilidades de circulação, o mesmo não ocorre com os seus cidadãos, que se deparam com rígidos esquemas de fiscalização nas fronteiras desses países.

3 Sob o ponto de vista político, uma vitória da União Européia foi a constituição do Parlamento Europeu, que, ao eliminar os parlamentos nacionais, ampliou consideravelmente seu campo de atuação.

4 A Área de Livre Comércio das Américas, a ALCA, depois de algumas dificuldades iniciais, conseguiu ser implantada graças, sobretudo, à decisão norte-americana de oferecer maiores vantagens aos parceiros latino-americanos.

5 A crise pela qual passam atualmente os chamados tigres asiáticos e a insensibilidade chinesa quanto às regras do comércio mundial explicam o fato de que não tenha surgido um bloco econômico na Ásia.

Texto V - questões de 20 a 22

Inflação em baixa com queda do dólar

A queda do dólar desde o final de outubro de 2001 já fez a dívida pública recuar 2,4 pontos percentuais do PIB, calcula o economista Odair Abate, do Lloyds TSB. Considerando a cotação da moeda americana de ontem, abaixo da média do ano, a dívida pública cairia abaixo de 54% do PIB, patamar em que o governo pretendia estabilizá-la. No fechamento de outubro, o dólar valia R\$ 2,78. Ontem, estava em R\$ 2,33. Foi a menor cotação desde o fim de junho, abaixo da média do ano, que foi de R\$ 2,349.

O efeito positivo sobre a dívida pública e sobre a inflação, aparentemente, tem sido o motivo de o Banco Central do Brasil (BACEN) deixar o fluxo de recursos derrubar a cotação sem nenhuma interferência. Ontem, continuou a venda dos US\$ 50 milhões diários, assim como a rolagem de papéis cambiais.

A primeira prévia do IGP-M de dezembro confirmou o impacto positivo sobre a inflação, com índice de 0,16%, bem

abaixo dos 0,78% do primeiro decêndio de novembro. Para Abate, o índice ficou abaixo do esperado, observando que o Índice de Preços no Atacado (IPA) registrou deflação de 0,7%. Curiosamente, a pesquisa de expectativas do BACEN mostrou piora nas previsões de inflação. "Observando as previsões dos Top 5 - instituições com maior porcentagem de acerto das previsões de acordo com o BACEN -, as expectativas de

inflação para 2002 caem ou ficam estáveis", destacou Abate.

Alguns analistas acreditam que, além dos efeitos positivos sobre contas públicas e preços, outra razão para que o BACEN esteja longe de iniciativas para conter a queda do dólar - e até contribuindo para sua queda - seja a criação de uma "reserva anticrise", uma folga que pode ser consumida se a Argentina desembocar mesmo em uma moratória e provocar nervosismo no mercado.

A consequência negativa deve ser o efeito sobre a balança comercial, ainda não muito bem dimensionado pelo mercado. Por enquanto, os bancos mantêm a expectativa de saldo positivo em torno de US\$ 4,5 bilhões em 2002, mas devem reduzir suas previsões se o dólar continuar a cair. A média das previsões colhidas pelo BACEN nesta semana subiu de US\$ 4,75 bilhões para US\$ 4,8 bilhões. "É cedo para dizer se esse nível de câmbio é sustentável. O mais provável, dado o déficit em conta-corrente, é que a taxa volte para níveis de R\$ 2,50", afirma Marcelo Audi, da Merrill Lynch. O Lloyds ainda não revisou a expectativa de superávit da balança comercial para o próximo ano, porque a taxa está mudando muito rapidamente. "Vamos esperar mais um pouco antes de mudar as previsões". A rapidez da queda de câmbio provocou desde outubro sucessivas revisões nas previsões dos bancos. A desvalorização do real no ano, que já chegou a superar 42%, ontem estava em 19%.

Tatiana Bautzer. Internet: <<http://www.valor.com.br/valoreconomico/materia>>. Acesso em 11/12/2001 (com adaptações).

Questão 20

Considerando as informações do texto V, julgue os itens subseqüentes.

1 No segundo parágrafo, a afirmação “O efeito positivo sobre a dívida pública e sobre a inflação, aparentemente, tem sido o motivo de o Banco Central do Brasil (BACEN) deixar o fluxo de recursos derrubar a cotação sem nenhuma interferência” está relacionada à interação dos efeitos dos instrumentos de políticas monetárias, cambiais e fiscais sobre o valor nominal da dívida pública consolidada.

2 A constante queda do dólar só tem ocorrido devido ao fato de o Brasil adotar o regime de bandas cambiais, também conhecido como flutuação suja.

3 Os efeitos da desvalorização do dólar ante o real encarecem os produtos brasileiros no exterior, podendo provocar conseqüências negativas sobre a balança comercial.

4 Como o câmbio denota uma relação de valor entre os preços dos produtos nacionais e os internacionais, a apreciação do real deverá elevar os índices de inflação nos próximos meses.

5 A redução do percentual expresso pela relação entre a dívida pública e o produto interno bruto é vista como um sinal negativo pelos investidores externos, uma vez que demonstra menor capacidade de captação por parte do Brasil.

Questão 21

Com o auxílio do texto V, julgue os itens a seguir.

1 Devido ao caráter temporal estabelecido, analisando-se a evolução da cotação do dólar ao longo de 2001, o texto entrelaça aspectos narrativos, expositivos e argumentativos.

2 O uso do futuro do pretérito no segundo período do primeiro parágrafo reforça uma idéia de possibilidade.

3 A criação, pelo BACEN, de uma reserva de dólares, para o caso de a “Argentina desembocar mesmo em uma moratória”, configurou-se como uma medida precipitada, uma vez que, apesar das dificuldades políticas e financeiras enfrentadas, a Argentina tem honrado seus compromissos com os credores internacionais.

4 A crise vivida pela Argentina durante o ano de 2001 afetou também a economia brasileira, causando a desvalorização do real frente ao dólar em grande parte do ano.

5 Imediatamente após o atentado terrorista ao World Trade Center, a cotação do dólar caiu drasticamente no Brasil, assim como no restante do mundo, devido principalmente ao fechamento das Bolsas de Valores de Wall Street.

Questão 22

Considerando o texto V, julgue os seguintes itens.

1 O segundo período do segundo parágrafo do texto fica corretamente reescrito da seguinte forma: A rolagem de papéis cambiais continuou ontem, assim como a venda dos cinquenta milhões de dólares diários.

2 No último período do terceiro parágrafo do texto, a autora faz a sua previsão para a inflação em 2002: queda ou estabilidade.

3 Segundo o último parágrafo do texto, a média das previsões colhidas pelo BACEN de US\$ 4,8 bilhões já representa uma conseqüência negativa da subida do dólar sobre a balança comercial.

4 A queda do dólar ocorrida em dezembro do ano passado levou a inflação desse mês ao nível mais baixo desde a implantação do Plano Real, ocorrida no primeiro mandato do governo FHC.

5 Com o fortalecimento da indústria brasileira de microinformática nos últimos anos, principalmente com relação à fabricação de placas de fax/modem de alta velocidade - entre as mais rápidas do mundo, com velocidades da ordem de 2 Mbps -, esse setor é, hoje, insensível às variações cambiais.

Questão 23

A expressão Consenso de Washington, cunhada em 1990, traduz, em linhas gerais, um conjunto de teses e idéias neoliberais defendidas por altos funcionários da área econômica dos Estados Unidos da América (EUA) e pelos organismos multinacionais lá sediados. Esse ideário, espécie de esteio da economia dita globalizada, estabeleceu o tom da evolução econômica e financeira mundial desde então, angariando adeptos e opositores pelo mundo afora. Relativamente a esse tema, julgue os itens que se seguem.

1 O Consenso de Washington defendia a austeridade fiscal como condição essencial ao sucesso dos programas de estabilização monetária, de que decorria a adoção de um programa de corte dos gastos públicos e reformas administrativas, previdenciárias e fiscais.

2 Tendo em vista a abertura e a desregulação do mercado cada vez mais internacionalizado, o Consenso de Washington propunha - e praticou - que o capital fosse pesadamente taxado para não colocar em risco as economias mais frágeis.

3 O modelo de industrialização adotado pelos países periféricos após a Segunda Guerra Mundial, que envolvia sensível presença estatal, segundo a perspectiva de Washington, estava ultrapassado e, como tal, deveria ser desmontado.

4 Paradoxalmente, ao mesmo tempo que propunha a desregulação do mercado financeiro, o Consenso de Washington estimulava a presença mais ativa do Estado na defesa do trabalho, ampliando a legislação trabalhista como forma de impedir conflitos sociais.

5 Ampla abertura comercial e privatização das empresas e dos serviços públicos foram alguns dos aspectos mais marcantes do receituário elaborado pelo Consenso de Washington.

Questão 24

Os tributos influenciam a distribuição de renda e de riqueza dentro de uma sociedade ao afetarem os padrões de distribuição e consumo. Acerca desse tema, julgue os itens abaixo.

1 A tributação do elástico, tanto do lado da demanda quanto da oferta, é a conclusão recorrente de toda a análise da incidência e transferência, do ponto de vista estrito da arrecadação.

2 Quando uma indústria está trabalhando com custos decrescentes, o que significa que um aumento de produção resulta em maiores custos por unidade de produção - o custo marginal é menor que o custo médio -, sua curva de oferta é declinante. A imposição de um imposto per capita sobre seu produto, ceteris paribus, fará que seu preço de venda suba mais que o valor do imposto - transferência para a frente de mais de 100%.

3 Do ponto de vista da eficiência, o sistema tributário ideal é aquele consistente com a alocação paretiana ótima de recursos. Seria aquele que não alterasse os preços relativos determinados pelo mercado, não influenciando, assim, nas decisões privadas de produção e consumo.

4 O imposto sobre a propriedade imobiliária coloca-se como o melhor exemplo dos tributos diretos, enquanto o imposto sobre a renda da pessoa jurídica caracteriza mais adequadamente os tributos indiretos.

5 Muitas vezes, a transferência do ônus tributário é camuflada por alterações na quantidade ou na qualidade do produto, o que significa que se estará pagando maior preço - ainda que numericamente inalterado - por unidade efetiva de consumo ou insumo.

Questão 25

Conceituar regulação não é tarefa fácil. Assim como a noção de serviço público, a de regulação deve levar em conta o tratamento diferenciado imposto por circunstâncias de tempo e de espaço. Isso porque os ordenamentos jurídicos de diferentes Estados, ou do mesmo Estado em diferentes momentos, ou

ainda os de unidades federativas de um mesmo Estado, poderão ter, em relação à regulação ou às atividades reguladas, tão diversas visões que não seja possível afirmar a priori que tal ou qual atividade se conforme ou não dentro de sua noção. Corolário lógico dessa realidade, a noção de regulação é naturalmente dependente da forma como o sistema jurídico a contemple, ou seja, é o respectivo sistema jurídico que dirá que gama ou elenco de atividades se incluem no seu âmbito.

Pedro Henrique Poli de Figueiredo. "Uma contribuição para o conceito de regulação do serviço público no Brasil". In: Marco regulatório, n.º 1 (com adaptações).

Considerando o texto acima, julgue os itens a seguir, a respeito da regulação de mercados.

1 Regulação de mercados poderia ser definida como o conjunto de ações públicas que busca melhorar a eficiência da alocação dos recursos no mercado, ou aumentar o bem-estar social dessa alocação.

2 A regulação visa criar sistemas de competição em setores que tendem a funcionar sob o regime de monopólios naturais, que provocam a existência de custos fixos importantes, grande proporção de investimentos irreversíveis, gerando barreiras à entrada de novos investidores.

3 A regulação visa corrigir a ocorrência de externalidades, como contaminação, utilização de recursos naturais e efeitos da poluição.

4 Um aspecto que não precisa ser contemplado pela regulação é a assimetria de informação, que consiste em o produtor ter mais informação que o consumidor e não a transferir, pois o Estado deve deixar que o mercado encontre seu ponto de equilíbrio.

5 Uma política adequada de regulação deve ter objetivos claros quantificáveis, tendo presente que regulação não é apenas fixar preço.

Questão 26

A Lei n.º 9.962, de 22/2/2000, disciplinou o regime de emprego público do pessoal da administração federal direta, autárquica e fundacional. A respeito dessa lei, julgue os itens que se seguem.

1 O pessoal admitido para emprego público na administração federal direta terá sua relação de trabalho regida pela Consolidação das Leis do Trabalho e legislação trabalhista correlata, naquilo que a lei não dispuser em contrário.

2 É permitido submeter ao regime de emprego público, por órgão, no máximo a metade dos cargos públicos de provimento em comissão.

3 É vedado à administração pública rescindir contrato de trabalho por prazo indeterminado por insuficiência de desempenho de empregado que tenha sido admitido por concurso público, pois lhe é assegurada a estabilidade no emprego.

4 A administração pública não poderá, por ato unilateral, rescindir contratos de trabalho por prazo indeterminado em razão da necessidade de redução do quadro de pessoal decorrente de excesso de despesa.

5 A contratação de pessoal para emprego público deverá ser precedida de concurso público de provas ou de provas e títulos, ou de processo seletivo simplificado, constando de análise da experiência profissional e de entrevistas, conforme a natureza e a complexidade do emprego.

Questão 27

Existe uma articulação no Congresso para elevar um pouco mais a receita da Contribuição de Intervenção no Domínio Econômico (CIDE) que incidirá sobre os combustíveis a partir de janeiro de 2002. A nova contribuição substituirá a Parcela de Preço Específica (PPE). Na proposta orçamentária que o governo encaminhou ao Congresso, a receita prevista para a CIDE é de R\$ 6 bilhões, mas o relator da Comissão Mista de Orçamento do Congresso elevou essa previsão de receita para R\$ 7,25 bilhões. Agora, a CIDE está sendo apontada como a única alternativa ainda existente para pagar o aumento do salário mínimo em 2002.

Na verdade, a arrecadação poderá ser maior que essa, pois tudo vai depender das alíquotas que incidirão sobre os combustíveis. Há, no entanto, um problema. Os recursos da contribuição são vinculados às áreas de transportes e meio ambiente.

A solução seria fazer uma substituição integral dos recursos do Tesouro que são destinados às duas áreas por receitas da CIDE. Se a receita da nova contribuição for superior às despesas das duas áreas, bastará ao governo utilizar parte dos recursos no superávit primário, como explicou uma fonte da área econômica. Essa mágica liberaria outros recursos tributários para o salário mínimo. Como se vê, está em curso um forte aumento da carga tributária por meio da CIDE.

Ribamar Oliveira. Valor Econômico, 10/12/2001.

Considerando o texto acima, julgue os itens seguintes.

1 A vinculação da CIDE às áreas de transportes e meio ambiente modifica o dispositivo constitucional que define o princípio da não-afetação.

2 A ação do Congresso Nacional em reestimar a receita da CIDE para pagar o aumento do salário mínimo em 2002 justifica-se pelo fato de os benefícios previdenciários estarem, no Brasil, parcialmente atrelados ao valor do salário mínimo.

3 A classificação das receitas que permite controlar a obediência às vinculações definidas na legislação é denominada classificação por fontes de receita.

4 A necessidade de se reestimarem receitas para cobrir igual ampliação de despesas é necessária para o atendimento das metas fiscais estabelecidas na Lei de Diretrizes Orçamentárias, exigência da Lei de Responsabilidade Fiscal.

5 A previsão de arrecadação da CIDE deve levar em consideração o fato de ela só poder ser arrecadada 180 dias após a sua instituição, conforme determina a Constituição da República.

Questão 28

Integra(m) o Sistema de Controle Interno do Poder Executivo Federal como

1 órgão central: a Secretaria Federal de Controle Interno do Ministério da Fazenda, incumbida da orientação normativa e da supervisão técnica dos órgãos e das unidades que compõem o Sistema, sem prejuízo da subordinação ao órgão em cuja estrutura administrativa estiverem integrados.

2 órgãos setoriais: as Secretarias de Controle Interno do Ministério da Integração Nacional, do Ministério das Relações Exteriores, da Casa Civil e da Procuradoria-Geral da República.

3 unidades setoriais: as Unidades de Controle Interno dos comandos militares como órgãos setoriais da Secretaria de Controle Interno do Ministério da Defesa.

4 unidades regionais dos órgãos setoriais: as Gerências Regionais de Controle Interno.

5 órgão de assessoramento jurídico: a Corregedoria-Geral da União.

Questão 29

Companhia das Armações S.A.			
balanço patrimonial em 31/12/200 (em R\$ mil)			
ativo		passivo	
circulante	835.750	circulante	1.100.500
caixa	306.550	fornecedores	160.000
bancos	1.200	pessoal e encargos a pagar	90.500
contas a receber	253.000	tributos a pagar	558.000
estoque	125.000	aluguéis e seguros a pagar	85.000

despesas do período seguinte	150.000	dividendos	37.000
realizável a longo prazo	250.000	empréstimos	170.000
empréstimos a sócios	250.000	res. exercício futuro	31.250
permanente	281.000	patrimônio líquido	235.000
investimento	0	capital social	130.000
imobilizado	125.000	reservas de capital	20.000
diferido	156.000	reservas de lucros	25.000
		lucros acumulados	60.000
total	1.366.750	total	1.366.750

Julgue os itens subseqüentes, considerando o balanço da Companhia das Armações S.A., indústria produtora de grades metálicas, apresentado acima.

1 No balanço da companhia, os elevados valores das contas despesas do período seguinte e diferido estão dando sinais de que ativos foram avaliados segundo critérios de qualidade duvidosa.

2 Sabendo que todas as saídas de vendas dessa companhia são tributadas pelo ICMS e pelo IPI, então, nas entradas por compra de matérias-primas, os impostos incluídos nas notas fiscais correspondentes devem ser computados na apuração do custo dos produtos.

3 Sabendo que essa companhia paga imposto de renda com base no lucro real, conclui-se que ela deve controlar, na parte B do Livro de Apuração do Lucro Real (LALUR), as adições temporárias feitas na parte A do referido livro.

4 No custeio dos produtos fabricados, para fins da contabilidade societária, essa companhia considera apenas os custos variáveis - mão-de-obra, matéria-prima e custos indiretos de fabricação variáveis -, em respeito aos princípios fundamentais de contabilidade.

5 Considerando que essa companhia tenha um passivo real com fornecedores de R\$ 400 mil na data do balanço apresentado acima, portanto, com um valor não-registrado de R\$ 240 mil, conclui-se que, no balanço, há ativo(s) subavaliado(s) e(ou) patrimônio líquido superavaliado.

Questão 30

Presença da economia informal Define-se economia informal a desobediência civil de atividades econômicas regulares de mercado. Por exemplo:

- trabalhadores sem registro em carteira de trabalho;
- sonegação de impostos;
- vendas sem notas;
- serviços de autônomos sem recibo.

Se incluirmos as atividades ilegais, como contrabando, tráfico de drogas, jogo do bicho etc., temos o conceito mais amplo de economia subterrânea ou economia marginal.

Evidentemente, a não-inclusão desse tipo de transação no cálculo do Produto Nacional pode representar um viés razoável, dependendo do país. No Brasil, a única estatística oficial, calculada pelo IBGE para o Rio de Janeiro, mostra que a economia informal é de 18% do PIB carioca.

Marco Antônio Sandoval de Vasconcellos. Economia: micro e macro - teoria e exercícios. 2.ª ed. São Paulo: Atlas, 2001, p. 219 (com adaptações).

Considerando o texto acima, julgue os itens seguintes.

1 As vendas realizadas sem nota fiscal e, conseqüentemente, sem registro contábil, levam, em última análise, a um balanço com valor de patrimônio líquido superior ao real no valor das vendas sem nota menos os impostos e outras despesas, em conseqüência da operação de venda.

2 As compras de mercadorias sem notas e sem registro contábil interferem na avaliação dos estoques, na escrituração do livro de inventário, no registro do passivo junto a fornecedores, nas disponibilidades, na apuração do resultado e em outras rubricas contábeis. Com essa ocorrência, a situação patrimonial demonstrada pela contabilidade será melhor que a real, se as mercadorias assim compradas tiverem sido pagas e vendidas e todas as demais transações tiverem sido devidamente registradas contabilmente.

3 As transações realizadas sem nota por uma empresa prejudicam a mensuração dos valores das contas nacionais, do balanço patrimonial e da demonstração do resultado, porém não afetam a demonstração das origens e aplicações de recursos.

4 Para fins societários, os recursos aplicados no ativo diferido serão amortizados periodicamente, em prazo não-superior a cinco anos, a partir do início da operação normal ou do exercício em que passem a ser usufruídos os benefícios deles decorrentes, devendo ser registrada a perda do capital aplicado quando abandonados os empreendimentos ou as atividades a que se destinavam, ou quando comprovado que essas atividades não poderão produzir resultados suficientes para amortizá-los.

5 Na avaliação dos estoques pelo sistema de custeio por absorção, a depreciação dos bens utilizados na produção deve ser apropriada ao custo de produção.

Questão 31

Julgue os itens a seguir, relativos à contabilidade geral.

1 Em uma demonstração de resultado, uma empresa pode apresentar tributos pagos ou devidos - nas contas de dedução das receitas brutas, das despesas gerais e administrativas, de outras despesas operacionais - e, antes do lucro líquido, o imposto de renda e a contribuição social sobre o lucro.

2 Uma companhia aberta que tenha adicionado ao seu ativo imobilizado R\$ 1 milhão, em função de reavaliação, e tenha depreciado desse valor a importância de R\$ 300 mil até a data do mais recente balanço patrimonial encerrado, deverá transferir da reserva de reavaliação os mesmos R\$ 300 mil para a conta de lucros ou prejuízos acumulados, na escrituração societária, caso não tenha adotado a reversão da reavaliação dos seus livros.

3 Com cinco anos de utilização, um bem do ativo imobilizado que esteja sendo depreciado em dez anos, pelo método linear, terá sido depreciado em 45% do seu valor total, se, no cálculo da taxa, foi previsto um valor residual líquido de 10% do valor do bem.

4 O livro diário não é obrigatório para atividades de serviços, enquanto o livro razão é obrigatório para companhias abertas.

5 Sempre que os custos de produção apresentarem valor inferior aos preços de mercado, os estoques de produtos acabados serão avaliados a preços de mercado.

Questão 32

Alexandre, funcionário público federal, expunha à venda, em uma via pública, oferecendo aos transeuntes que passavam, papelotes de 10 g contendo a substância Cannabis sativa, vulgarmente conhecida por maconha. A polícia foi comunicada do fato, mas não compareceu ao local. Antes de ele efetivar qualquer venda, alguns pedestres efetuaram a prisão de Alexandre, encaminhando-o à superintendência da Polícia Federal. Na superintendência, a substância entorpecente foi apreendida, e foi lavrado o auto de prisão em flagrante. A comunicação da prisão foi realizada à justiça comum. Pelo fato de Alexandre ser primário, ter bons antecedentes, emprego fixo e residir no distrito da culpa, o seu advogado postulou a liberdade provisória, que foi indeferida. O órgão do Ministério Público (MP) ofereceu denúncia em desfavor de Alexandre, que foi recebida pelo magistrado sem observar o rito dos crimes de responsabilidade dos funcionários públicos, ou seja, o denunciado não foi notificado para apresentar defesa preliminar antes do recebimento da exordial acusatória.

Com base nessa situação hipotética, julgue os itens subseqüentes.

1 Alexandre praticou o crime de tráfico ilícito de entorpecentes, na sua forma tentada, uma vez que não chegou a comercializar a substância entorpecente, difundindo-a ilicitamente.

2 Em face da ocorrência do flagrante próprio, qualquer pessoa do povo poderia efetuar a prisão de Alexandre.

3 Tratando-se de crime de tráfico interno de entorpecente, ou seja, realizado no território nacional, a competência para processar e julgar Alexandre será da justiça comum, sendo irrelevante o fato de o réu ser funcionário público federal.

4 A liberdade provisória é incabível a Alexandre.

5 Por ser Alexandre funcionário público, a autoridade judiciária teria de observar, sob pena de nulidade absoluta, o rito para o processo e o julgamento dos crimes de responsabilidade dos funcionários públicos.

Questão 33

Bento, após fazer uso de substância entorpecente, consumindo um cigarro de maconha, foi preso em flagrante por agentes de polícia. Na delegacia, os agentes, com o intuito de obterem informações a respeito do nome do traficante que fornecia a substância entorpecente, colocaram Bento em um pau-de-arara e deram-lhe choques elétricos, causando-lhe intenso sofrimento físico. Em face dos constrangimentos, Bento assinou um termo de declarações indicando o nome do traficante, Ivo, e o local onde era realizada a difusão ilícita do tóxico, tendo os agentes, em decorrência das informações, apreendido 10 kg de maconha e prendido em flagrante o traficante. Foi lavrado o auto de prisão em flagrante de Ivo pela prática de tráfico ilícito de entorpecente. O advogado de Ivo impetrou uma ordem de habeas corpus objetivando a nulidade do flagrante, alegando constrangimento ilegal.

Com relação a essa situação hipotética, julgue os itens que se seguem.

1 Bento praticou o crime de porte de substância entorpecente para uso.

2 Em face da apreensão da substância entorpecente e da prisão do traficante Ivo, as declarações prestadas por Bento são provas lícitas.

3 Anulado o auto de prisão em flagrante em sede de habeas corpus por vício de forma, não poderá a autoridade judiciária decretar a prisão preventiva de Ivo se presentes os requisitos legais.

4 Os agentes de polícia que participaram da oitiva de Bento praticaram crime de tortura, sendo que a condenação, caso advenha, acarretará a perda do cargo público.

5 Por tratar-se de crime equiparado a hediondo, a pena privativa de liberdade imposta aos agentes, se condenados pela prática de tortura, deverá ser cumprida em regime integralmente fechado.

Questão 34

Pedro e Ricardo, previamente ajustados e com unidade de desígnios, subtraíram do almoxarifado de uma agência da Empresa Brasileira de Correios e Telégrafos (ECT), em um final de semana, vários computadores e impressoras de propriedade da empresa. Pedro era funcionário público e aproveitou essa circunstância para ter acesso à garagem interna do órgão e transportar o produto do crime, assim como para ter a posse de cópia da chave da porta do almoxarifado, unidade onde estava lotado como atendente. Ricardo desconhecia o fato de seu comparsa ser funcionário público. Descoberta a subtração, instaurou-se um processo administrativo disciplinar em desfavor de Pedro. Após conclusão, o processo administrativo foi encaminhado ao MP.

A propósito dessa situação hipotética, julgue os itens seguintes.

1 Pedro e Ricardo responderão pelo crime de peculato-furto.

2 Será da justiça federal a competência para processar e julgar Pedro e Ricardo pela prática da infração penal.

3 Oferecida denúncia pelo órgão do MP e tratando-se de crime funcional, o juiz, antes de recebê-la, deverá determinar a notificação de Pedro para, dentro do prazo de quinze dias, responder por escrito.

4 Mesmo comprovada a autoria da subtração dos equipamentos em sede de processo administrativo disciplinar, com a observância do contraditório e da ampla defesa, Pedro não estará sujeito à pena disciplinar de demissão antes do término do processo-crime.

5 Ocorrendo a demissão de Pedro, haverá a vacância do cargo público que ocupava.

Questão 35

Julgue os itens a seguir, quanto ao direito administrativo.

1 A Constituição da República exige licitação para os contratos de obras, serviços, compras e alienações, bem como para a concessão e a permissão de serviços públicos. Na hipótese de licitação para a concessão de serviços públicos, se, no certame, aparecerem interessados, mas nenhum for selecionado em decorrência da inabilitação ou da desclassificação, admite-se a dispensa da licitação.

2 Nos crimes de responsabilidade, tais como os atos que atentem contra a probidade na administração, o presidente da República será processado e julgado pelo Senado Federal. Trata-se, na hipótese, de um controle legislativo./

3 Considere a seguinte situação hipotética.

João, assistente de transporte do Ministério da Saúde, conduzia regularmente um veículo oficial quando, inopinadamente, Anísio, que queria se suicidar, jogou-se na pista de rolamento contra o automotor, vindo a ser atropelado e morto. Antes do atropelamento, João, que estava empreendendo velocidade abaixo da permitida para o local, chegou a acionar o sistema de freios do veículo. Nessa situação, em face da responsabilidade objetiva do Estado, a família de Anísio fará jus à reparação civil do dano.

4 Considere a seguinte situação hipotética.

A empresa de vigilância privada Águia Segurança & Vigilância Ltda. foi notificada pela Comissão de Vistoria da Polícia Federal para, no prazo de 35 dias, sanear processo administrativo concernente à revisão de autorização de funcionamento, por meio da apresentação de uma série de documentos. A empresa não apresentou todos os documentos exigidos na notificação, sendo que, em vistoria para atualização de Certificado de Segurança, constatou-se a inobservância de inúmeros requisitos básicos para o funcionamento, também não-regularizados em tempo hábil após notificação. A Portaria DPF n.º 992/95 prevê a possibilidade de aplicação de pena de cancelamento do registro de funcionamento de empresa de segurança privada que deixe de possuir qualquer dos requisitos básicos exigidos para o funcionamento e não promova o saneamento ou a readaptação quando notificada a fazê-lo. Nessa situação, diante do poder regular de polícia, poderá a autoridade competente cancelar o registro de funcionamento da empresa Águia Segurança & Vigilância Ltda. sem que, para tanto, tenha de recorrer previamente ao Poder Judiciário.

5 Considere a seguinte situação hipotética.

Célio era titular do cargo de nível médio de fiscal de tributos federais, extinto, juntamente com suas carreiras, pela Lei n.º 2.000/2001. A referida lei criou, em substituição, a carreira de auditor fiscal da Receita Federal, com duzentos cargos de nível superior e com conteúdo ocupacional diverso, determinando o aproveitamento dos ocupantes dos cargos extintos nos ora criados. Nessa situação, houve uma forma de provimento derivado de cargo público perfeitamente permitido pelo Regime Jurídico Único e pela Constituição da República.

Questão 36

A respeito dos direitos e deveres fundamentais, julgue os itens abaixo.

1 Considere a seguinte situação hipotética.

Eliane teve sua inscrição indeferida em concurso público para o cargo de assistente administrativo, por contar com mais de trinta e cinco anos de idade. O indeferimento estribou-se no edital do certame, que apresentava como requisito de admissão ao concurso: ter mais de 25 anos e menos de 35 anos de idade, salvo se ocupante de cargo ou função pública. Nessa situação, a discriminação do edital é inconstitucional, por violar o princípio da igualdade e da vedação constitucional de diferença de critério de admissão por motivo de idade.

2 A proteção constitucional a intimidade, vida privada, honra e imagem refere-se tanto a pessoas físicas quanto a pessoas jurídicas, abrangendo a imagem frente aos meios de comunicação em massa. Assim, a

utilização de fotografia em anúncio com fim lucrativo, sem a devida autorização da pessoa correspondente, traz como corolário indenização pelo uso indevido da imagem.

3 A Constituição da República consagra a inviolabilidade do domicílio no sentido restrito do local, onde o indivíduo estabelece residência com o ânimo definitivo. Não está sujeito à proteção constitucional o consultório profissional de um cirurgião-dentista, que prescinde de mandado judicial para efeito de ingresso de agentes públicos para efetuarem uma busca e apreensão requerida por autoridade policial.

4 O sigilo de correspondência e de comunicação é absoluto. A interceptação de correspondências, mesmo que estiverem sendo utilizadas como instrumento de salvaguarda de práticas ilícitas, é inconstitucional.

5 A gravação de conversa telefônica clandestina realizada por meio de fita magnética afronta os direitos à intimidade e à vida privada do interlocutor da relação dialógica que não tinha conhecimento.

Questão 37

Maria e Aparecida, previamente ajustadas e com unidade de desígnios, subtraíram do interior de um escritório de contabilidade, de propriedade exclusiva de João, a importância de R\$ 10.000,00. Maria estava separada judicialmente de João, que era irmão de Aparecida. Um empregado de João levou o fato ao conhecimento da autoridade policial, que instaurou inquérito policial. Considerando essa situação hipotética, julgue os itens a seguir.

1 Maria e Aparecida praticaram um crime de furto qualificado.

2 A ação penal do crime praticado é pública incondicionada.

3 A autoridade policial poderia instaurar o inquérito policial independentemente de qualquer manifestação por parte de João.

4 Ocorreria uma imunidade penal absoluta com relação a Maria, com isenção de pena, caso, no momento do fato delituoso, ela ainda estivesse casada e residindo com João.

5 Se o crime praticado fosse o de roubo, com o emprego de violência e grave ameaça contra João, a ação penal seria pública incondicionada.

Questão 38

Acerca dos crimes contra o patrimônio, julgue os itens subseqüentes.

1 Considere a seguinte situação hipotética.

Tício, com tinta spray, pichou toda a fachada do prédio da superintendência da Polícia Federal, recém-pintado, de propriedade privada e locado pelo Ministério da Justiça. Nessa situação, Tício responderá pelo crime de dano qualificado, cuja ação penal é pública incondicionada.

2 Incide causa especial de aumento de pena na hipótese da prática de crime de estelionato em detrimento da Caixa Econômica Federal, majorando-se a reprimenda em um terço.

3 Considere a seguinte situação hipotética.

Gil, sócio-gerente da empresa Casa das Meias Ltda., emitiu três duplicatas com valores dez vezes superiores aos das vendas efetivamente realizadas, colocando-as em circulação no mercado. Posteriormente, para formalizar a contabilidade da empresa, Gil escriturou as duplicatas no livro de registro de duplicatas. Nessa situação, por ter escriturado os títulos de crédito em livro obrigatório na contabilidade, Gil não praticou o crime de duplicata simulada.

4 Considere a seguinte situação hipotética. Marcelo, caixa de um supermercado, privou a liberdade de locomoção da filha de seu empregador, seqüestrando-a, com o objetivo de obter para si a importância de R\$ 20.000,00 como preço do resgate. Antes de receber a importância exigida, Marcelo foi preso em flagrante. Nessa situação, Marcelo responderá pela prática do crime de extorsão mediante seqüestro, na forma consumada e, caso seja condenado definitivamente, poderá ocorrer a rescisão do contrato de trabalho pelo empregador por justa causa.

5 Considere a seguinte situação hipotética.

Beatriz adquiriu de uma pessoa desconhecida, pela importância de R\$ 10,00, uma folha de cheque em branco e uma cédula de identidade. Posteriormente, dirigiu-se a uma loja e efetuou compras no valor de R\$ 1.500,00, emitindo como pagamento a cédula adquirida anteriormente, com a falsificação da assinatura da correntista. O cheque foi devolvido pelo banco sacado por ter sido sustado pela titular da conta-corrente. Nessa situação, Beatriz praticou o crime de estelionato, na modalidade fraude no pagamento por meio de cheque.

Questão 39

Em uma auditoria realizada na sociedade comercial Mercaminas Ltda., Anísio, auditor fiscal da Receita Federal, constatou várias irregularidades na escrituração fiscal-contábil da empresa e uma sonegação de imposto de renda pessoa jurídica (IRPJ) no valor de R\$ 300 mil. Verificou, ainda, que a empresa também tinha sonegado ICMS no período analisado. Ao tomar conhecimento das conclusões da auditoria, Benito, sócio-gerente da empresa, ofereceu a Anísio a importância de R\$ 30 mil para não lavrar o auto de infração referente à sonegação do IRPJ. Anísio, após refletir um pouco, recebeu o valor oferecido e deixou de lavrar o auto de infração. Silvério, superior hierárquico de Anísio, por intermédio de uma representação, tomou ciência do recebimento da vantagem indevida pelo subalterno, assim como da omissão na lavratura do auto de infração, mas, por benevolência, deixou de responsabilizá-lo, bem como de levar o fato ao conhecimento das autoridades competentes, arquivando o expediente. Anísio, em dois anos no exercício da função de auditor fiscal, amealhou um patrimônio em imóveis avaliado em R\$ 4 milhões, oriundo das vantagens indevidamente recebidas e exigidas de contribuintes fiscalizados. Apesar da não-instauração do procedimento administrativo fiscal, o Ministério Público Federal teve acesso a peças informativas que comprovavam a sonegação fiscal, o recebimento de vantagens indevidas por parte de Anísio e a evolução de seu patrimônio. Com relação a essa situação hipotética e à legislação pertinente, julgue os itens seguintes.

1 Anísio praticou o crime de corrupção ativa e, por não ter lavrado o auto de infração em razão da vantagem recebida, a pena da infração penal será aumentada em um terço.

2 Benito praticou o crime de corrupção passiva, que se consuma independentemente da aceitação pelo funcionário da vantagem que lhe é oferecida.

3 Silvério praticou o crime de condescendência criminosa.

4 Constituem atos de improbidade administrativa por parte de Anísio o recebimento de vantagens patrimoniais indevidas para omitir atos de ofício e a aquisição de bens imóveis, no exercício do cargo e em razão dele, cujos valores sejam desproporcionais à sua renda.

5 O MP tem legitimidade ativa para ingressar com a ação civil por ato de improbidade administrativa, visando à reparação do dano causado ao erário ou à decretação da perda dos bens havidos ilicitamente pelo agente.

Questão 40

Em cada um dos itens abaixo, é apresentada uma situação hipotética, seguida de uma assertiva a ser julgada.

1 Jamil, funcionário da Secretaria do Tesouro Nacional (STN), autorizado a operar o SIAFI pelo titular da Divisão de Suporte e Atendimento a Usuários (DISUP) da Coordenação-Geral de Sistemas de Informática (COSIS) da STN, alterou indevidamente dados corretos existentes no sistema referentes a registros da execução orçamentária e financeira de determinada unidade gestora, objetivando, com isso, causar danos à administração pública. Nessa situação, como o SIAFI é o sistema informatizado que registra, controla e contabiliza toda a execução orçamentária, financeira e patrimonial do governo federal, Jamil praticou o crime de modificação ou alteração não-autorizada de sistema de informações.

2 Muniz, funcionário da Secretaria de Orçamento Federal (SOF), com vontade livre e consciente, alterou o subsistema tabela de apoio do SIDOR, sem autorização ou solicitação do secretário de orçamento federal. Nessa situação, como o SIDOR é o sistema integrado de dados orçamentários da SOF, Muniz praticou o crime de modificação ou alteração não-autorizada de sistema de informações.

3 Sérgio terminou um noivado de três anos com Carla, que, por vingança, compareceu perante a autoridade policial e apresentou uma representação, imputando-lhe a prática dos crimes de estupro e

atentado violento ao pudor. Após a autoridade policial ter relatado o inquérito policial, antes de encaminhar os autos ao Poder Judiciário, Carla compareceu à delegacia e retratou-se, inocentando Sérgio. Nessa situação, Carla praticou o crime de comunicação falsa de crime.

4 Objetivando apurar um crime de latrocínio, a autoridade policial instaurou inquérito policial indiciando Mário como autor da infração penal. A fim de proceder a reprodução simulada dos fatos, a autoridade policial determinou a intimação do indiciado para comparecer à delegacia, sob as penas da lei. Mário, apesar de ter comparecido à delegacia, recusou-se terminantemente a participar da reconstituição simulada. Nessa situação, Mário praticou o crime de desobediência.

5 Sebastião foi intimado a prestar declarações em um inquérito policial. Ao chegar à delegacia e verificar que a autoridade policial não estava presente, passou a ofendê-la e desprestigá-la perante os agentes de polícia, chamando-a de preguiçosa e incompetente e dizendo palavras de baixo calão, ofendendo a dignidade e o decoro da sua função. Nessa situação, Sebastião praticou o crime de desacato.

GABARITO

		01	02	03	04	05	06	07	08	09	10	11	12	13	14	15	16	17	18	19	20
I T E N S	1	E	E	C	E	C	C	C	E	C	C	C	C	C	C	C	C	C	E	E	C
	2	C	C	C	C	E	C	E	E	C	E	C	C	C	E	C	E	E	E	E	E
	3	C	C	C	C	C	C	E	E	C	E	C	C	C	E	E	C	E	E	E	C
	4	E	C	E	E	E	E	E	C	E	C	C	E	E	C	E	E	E	C	E	E
	5	E	E	E	E	C	E	C	C	C	E	E	E	E	C	C	E	E	E	E	E

		21	22	23	24	25	26	27	28	29	30	31	32	33	34	35	36	37	38	39	40
I T E N S	1	C	C	C	E	C	C	E	C	C	E	C	E	E	E	E	C	C	E	E	E
	2	C	E	E	E	C	E	C	E	E	C	C	C	E	C	C	C	E	C	E	C
	3	E	E	C	C	C	E	C	C	C	E	C	C	E	C	E	E	E	E	C	E
	4	C	E	E	E	E	E	C	E	E	E	E	C	C	E	C	E	C	C	C	E
	5	E	E	C	C	C	E	E	E	C	C	E	E	E	E	E	C	C	E	C	E

PROVA DISCURSIVA

A sociedade organizada segundo os parâmetros do dinheiro e do trabalho, ao mesmo tempo que cria a figura do trabalhador, cria também a figura do vagabundo, do delinqüente, do trabalhador que não deu certo e que freqüentemente “esbarra” na lei, do criminoso em potencial. Essas são as pessoas que estarão mais sujeitas à perseguição e à punição.

Andréa Buoro et al. Violência urbana - dilemas e desafios. São Paulo: Atual, 1999, p. 27.

Art. 5.º Todos são iguais perante a lei, sem distinção de qualquer natureza, garantindo-se aos brasileiros e aos estrangeiros residentes no País a inviolabilidade do direito à vida, à liberdade, à igualdade, à segurança e à propriedade, nos termos seguintes:

(...)

III - ninguém será submetido a tortura nem a tratamento desumano ou degradante;

Constituição da República Federativa do Brasil, 1988.

Considerando que as idéias apresentadas acima e nos textos da prova objetiva têm caráter unicamente motivador, redija um texto dissertativo, posicionando-se acerca do seguinte tema:

O combate à violência deve ser feito com imparcialidade e respeito ao ser humano.