

• De acordo com o comando a que cada um dos itens de 1 a 120 se refira, marque, na **folha de respostas**, para cada item: o campo designado com o código **C**, caso julgue o item **CERTO**, ou o campo designado com o código **E**, caso julgue o item **ERRADO**. A ausência de marcação ou a marcação de ambos os campos não serão apenadas, ou seja, a elas não será atribuída pontuação negativa. Para as devidas marcações, use a folha de rascunho e, posteriormente, a **folha de respostas**, que é o único documento válido para a correção das suas provas.

• Nos itens que avaliam **Noções de Informática**, a menos que seja explicitamente informado o contrário, considere que todos os programas mencionados estão em configuração-padrão, em português, que o *mouse* está configurado para pessoas destros e que expressões como clicar, clique simples e clique duplo referem-se a cliques com o botão esquerdo do *mouse*. Considere também que não há restrições de proteção, de funcionamento e de uso em relação aos programas, arquivos, diretórios e equipamentos mencionados.

CONHECIMENTOS BÁSICOS

1 O Projeto Urucu teve aprovada sua atuação
ambiental. “O verde tirou nota 10”, lembra Bruno Ladeira,
4 engenheiro de meio ambiente, ao garantir que tudo ali é feito
de maneira ecologicamente correta. Todo o lixo é reciclado.
Existem caixas separadoras de óleo e graxa em todo o
7 complexo industrial. Os resíduos inorgânicos e o esgoto
humano são tratados. Os rios e igarapés ao redor são
preservados por meio de monitoramento constante, assim
como a qualidade e a quantidade de efluentes na atmosfera
10 local. “Nós não podemos correr riscos. Isso aqui, onde já
tivemos de desmatar 6 km² de floresta, é uma grande vitrine.
Os olhos do mundo estão voltados para a Amazônia”, diz
13 Bruno.

Hiram Firmino. **Urucu: o ouro negro e verde da Amazônia**. In: **JB Ecológico, Jornal do Brasil**, Ano 3, n.º 31, ago./2004, p. 43. (com adaptações).

Tendo o texto acima como referência inicial e considerando as diversas implicações do tema por ele abordado, inclusive as relativas ao conceito de desenvolvimento sustentável, julgue os itens que se seguem.

- 1 Ao falar de um projeto situado no coração da floresta amazônica, o texto reafirma a idéia, cada vez mais presente no mundo contemporâneo, de que o desenvolvimento deve estar a serviço da vida, o que também implica cuidados adicionais com a preservação ambiental.
- 2 Hoje a coleta seletiva de lixo é passo importante para a reciclagem, isto é, para o adequado reaproveitamento do lixo, de modo a reduzir seu impacto sobre o meio ambiente, além de permitir algum ganho material.
- 3 O tratamento de resíduos inorgânicos e esgoto humano, procedimento implantado em Urucu, é uma forma de impedir a poluição do solo, do ar e de cursos d'água, além de proteger o ser humano de muitas doenças.
- 4 O desmatamento de 6 km² a que se refere o texto, por si só, indica que o Projeto Urucu não pode ser classificado como empreendimento sustentável e ecologicamente correto.
- 5 Quando o texto diz que “Os olhos do mundo estão voltados para a Amazônia” (l.12), em verdade está afirmando que a região vive um processo de internacionalização comandado pelas grandes potências.

1 A ocupação da Amazônia deverá ser precedida de
um posicionamento francamente ético. A *ética* (do grego
ethos: costumes, hábitos) é o que, no homem — sobretudo
4 no homem civilizado —, veio substituir a seleção natural ou
luta pela vida. O homem ético (que reconhece ter obrigações
para com a sociedade) aceita conscientemente, nos seus
7 semelhantes, o direito à vida e o direito à liberdade,
assumindo o compromisso de não eliminar a vida do
próximo e de não restringir sua liberdade: a liberdade de
10 cada um se estende até o limite da liberdade do próximo, e
esse limite tem de ser reconhecido eticamente, pois ele não
é fixado pela natureza. Na natureza, vence sempre o mais
13 forte. Mas isso não é aceitável para povos realmente
civilizados, que procuram a convivência pacífica e
construtiva. A ética deve substituir a lei do mais forte.

Samuel Murgel Branco. **O desafio amazônico**. São Paulo: Moderna, 1995, p. 107 (com adaptações).

Em relação ao texto acima, julgue os itens que se seguem.

- 6 Ao se substituir a palavra “precedida” (l.1) por **antecedida**, a informação e a coerência do período sofrerão alterações.
- 7 As expressões “seleção natural” (l.4) e “luta pela vida” (l.5) estão sendo empregadas no texto como semanticamente opostas.
- 8 Os parênteses que isolam a expressão “que reconhece ter obrigações para com a sociedade” (l.5-6) podem ser substituídos por vírgulas, sem prejuízo para a correção gramatical do período.
- 9 O trecho “de não restringir sua liberdade” (l.9) funciona sintaticamente como complemento da idéia apresentada pelo termo “vida do próximo” (l.8-9).
- 10 Mantém-se a correção gramatical do texto ao se substituir o sinal de dois-pontos após “sua liberdade” (l.9) por ponto final, colocando-se o artigo subsequente em maiúscula.

Somente a assunção responsável e muito firme de princípios éticos poderá impedir o homem de utilizar todo o seu poder e instrumental tecnológico na destruição de um ecossistema como o amazônico, na busca de matérias-primas e energia para o seu próprio instrumental e para o aumento do conforto efêmero de uma minoria insensível, despreocupada e insignificante em termos populacionais.

Idem, ibidem, p. 106.

De acordo com as idéias do texto acima, julgue os itens seguintes.

- 11 Se o homem não for ético, ele poderá destruir um ecossistema, em busca de matérias-primas e energia.
- 12 O poder humano ainda é pequeno e o instrumental tecnológico disponível é insuficiente para ameaçar a vida de um ecossistema.
- 13 O conforto decorrente dos bens duradouros produzidos pelos avanços tecnológicos tem sido desfrutado de forma igualitária pelas classes sociais.
- 14 Uma minoria, que representa pouco do ponto de vista estatístico, é indiferente ao dano ecológico que pode ser causado pela satisfação de suas exigências de conforto.

1 Durante as últimas décadas, o desmatamento na Amazônia tem sido tema de amplo debate. Distante do processo de ocupação e da mira do desenvolvimento, a
4 floresta amazônica, ocupada predominantemente por populações indígenas, seringueiros, ribeirinhos e pequenos proprietários, permaneceu, até o final da década de 1960,
7 como uma grande área de vegetação contínua. As cidades encravadas na floresta apresentavam os menores contingentes populacionais do Brasil. Mas, desde então,
10 quando houve aceleração das ocupações rural e urbana em consequência de projetos de assentamento rural, de abertura de estradas e de construção de hidrelétricas, estima-se que
13 uma área maior que a França já tenha sido desmatada.

Sueli Ângelo Furlan e João Carlos Nucci. *A conservação das florestas tropicais*. São Paulo: Atual, 1999, p. 48 (com adaptações).

Acerca do texto acima, julgue os itens a seguir.

- 15 O primeiro período configura-se como uma introdução ao assunto e é muito adequado ao tipo de texto dissertativo.
- 16 No segundo período do texto, há uma relação de causa e efeito que poderia ser explicitada, sem transgressão às exigências da norma culta, iniciando-se a primeira oração com **Porque distante** no lugar de “Distante”.
- 17 O emprego da vírgula logo após “amazônica” (ℓ.4) e “proprietários” (ℓ.6) justifica-se porque as duas vírgulas isolam uma oração reduzida intercalada entre o sujeito e o predicado da oração principal.
- 18 O termo “então” (ℓ.9) é um recurso coesivo que retoma a informação antecedente: “uma grande área de vegetação contínua” (ℓ.7).
- 19 Em “de abertura” (ℓ.11) e em “de construção” (ℓ.12), o emprego de preposição é exigido pela regência da palavra “projetos” (ℓ.11).
- 20 O nome da usina que produz eletricidade a partir da força da água exemplifica um caso em que a língua portuguesa admite como corretas duas grafias: hidrelétrica e hidroelétrica.
- 21 Em “estima-se” (ℓ.12), o pronome indica que o verbo está sendo empregado na voz reflexiva.

1 O que primeiro atraiu exploradores para a
Amazônia foram as lendas sobre suas riquezas minerais;
4 depois, a simples busca de conhecimento ou o interesse científico; finalmente, o patriótico ideal de defendê-la contra os que a estão invadindo ou destruindo.

7 A atração inescrupulosa pelo ouro, característica dos conquistadores portugueses e espanhóis, levou-os a cometer as maiores atrocidades contra os nativos sul-americanos, destruindo algumas das mais importantes
10 civilizações jamais existentes em todo o mundo, como a dos astecas, no México, e a dos incas, no Peru. Eles iniciaram, pelo mesmo motivo, o processo predatório em nosso país.

Samuel Murgel Branco. *Op. cit.*, p. 17 (com adaptações).

A respeito do texto acima, julgue os itens subseqüentes.

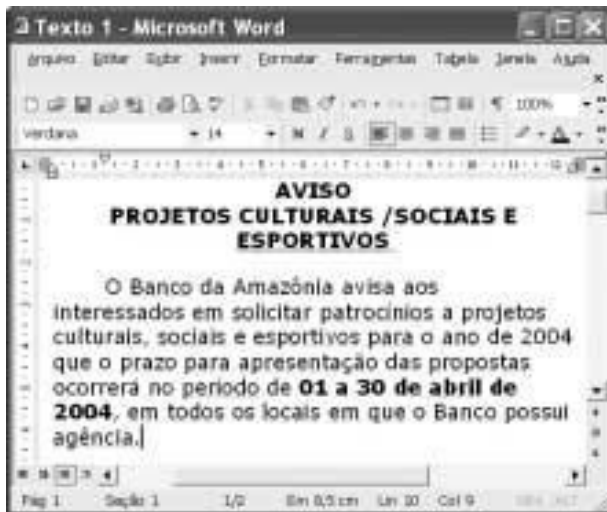
- 22 Em “O que primeiro” (ℓ.1), o termo sublinhado equivale a **Aquilo**.
- 23 Após as expressões “depois” (ℓ.3) e “finalmente” (ℓ.4) subentendem-se formas verbais que completariam a estrutura sintática das orações.
- 24 Na estrutura “contra os que a estão invadindo” (ℓ.4-5), o pronome “a” retoma a idéia de “busca” (ℓ.3).
- 25 A expressão “processo predatório” (ℓ.12) associa aos portugueses e espanhóis a responsabilidade pela exploração ordenada e sustentável de recursos naturais.

O presidente Luiz Inácio Lula da Silva fez o discurso inaugural da 59.^a Assembléia-Geral da Organização das Nações Unidas (ONU), insistindo na defesa de uma nova ordem econômica internacional. “A humanidade está perdendo a batalha pela paz”, afirmou o presidente. É preciso, disse, lutar pela “construção da paz”, com garantia de oportunidades de progresso econômico e social. “Se fracassarmos na luta contra a pobreza e a fome, o que mais poderá nos unir?”, perguntou à platéia de estadistas. Ele criticou a “rigidez” do Fundo Monetário Internacional (FMI) e disse que as instituições multilaterais precisam “ajustar o foco”, resgatando seu objetivo inicial. Pregou ainda a reforma da ONU e de seu Conselho de Segurança.

Lula diz na ONU que fracasso contra a pobreza compromete a paz. *In: O Estado de S. Paulo*, 22/9/2004, “capa” (com adaptações).

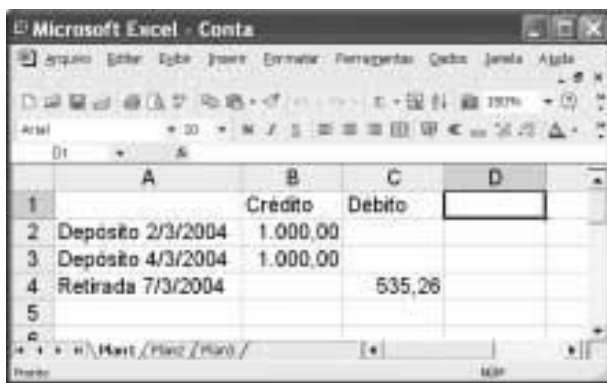
Tendo o texto acima como referência inicial e considerando suas diversas implicações, julgue os itens seguintes.

- 26 Na ONU, cuja sede está na capital norte-americana, o presidente brasileiro dirigiu-se a um público majoritariamente formado por economistas e banqueiros, como se deduz da leitura do texto.
- 27 Quando o presidente Lula afirma que o mundo está perdendo a batalha pela paz, ele poderia usar, em favor de sua argumentação, a inquietante onda de terrorismo que atinge várias regiões do mundo contemporâneo.
- 28 Ao lembrar ao mundo que o grande desafio é vencer a pobreza e a fome, o presidente do Brasil dá a entender que a luta contra o terrorismo internacional deve ser conduzida apenas em termos militares.
- 29 A dependência que o Brasil ainda mantém em relação ao FMI deve ter sido a razão pela qual o presidente Lula se absteve de falar qualquer coisa que pudesse parecer contestação à forma de agir desse organismo multilateral.
- 30 O Brasil pleiteia uma vaga de membro permanente do Conselho de Segurança da ONU, o que explica o recente pedido de reformulação desse órgão feito pelo presidente Lula.



A figura acima mostra uma janela do Word 2002, com um texto em processo de edição. Com relação a essa figura e ao Word 2002, julgue os itens que se seguem.

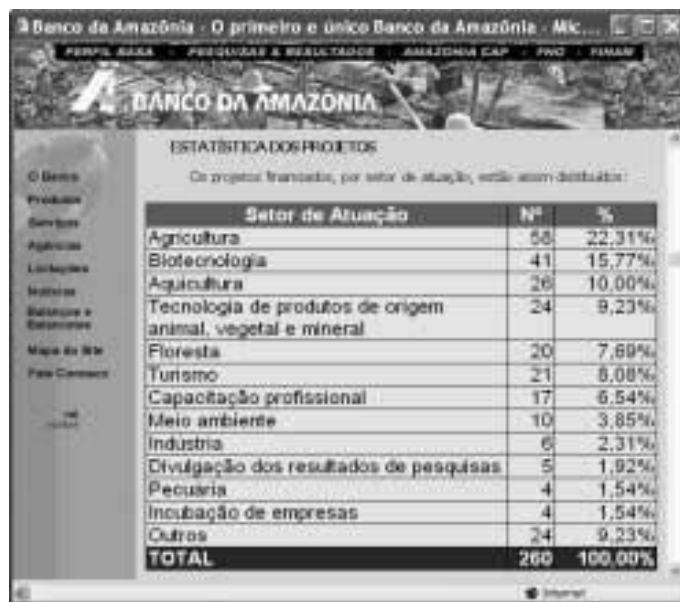
- 31 Ao se selecionar o trecho “Banco da Amazônia” e, a seguir, se clicar **A**, todas as letras desse trecho serão alteradas para letras maiúsculas.
- 32 Com base nas informações contidas na janela, é correto concluir que o trecho “O Banco da Amazônia (...) agência.” compõe um único parágrafo alinhado à esquerda.
- 33 Considerando que o trecho “01 a 30 de abril de 2004” esteja formatado como negrito, ao se selecionar esse trecho, clicar **N** e clicar **I**, a formatação em negrito será retirada e o trecho ficará com o estilo de fonte itálico.



A figura acima mostra uma janela do Excel 2002, com uma planilha que está em processo de edição, contendo todos os depósitos e retiradas da conta de um correntista de um banco, em determinado mês. Acerca dessa situação hipotética e do Excel 2002, julgue os itens seguintes.

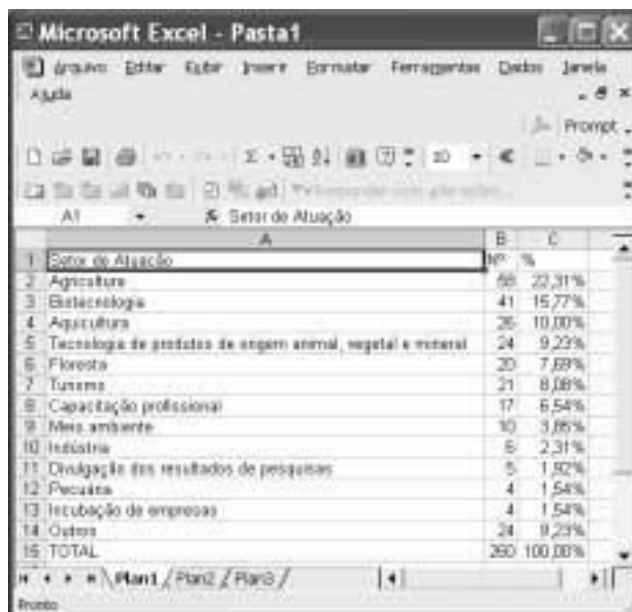
- 34 Para se calcular o saldo do correntista relativo aos depósitos e retiradas realizados no mês de março de 2004, após a retirada em 7/3/2004, pondo o resultado na célula D5, é suficiente realizar a seguinte seqüência de ações: clicar a célula D5; digitar =B2+B3-C4 e, em seguida, teclar **Enter**.

- 35 Ao se clicar o cabeçalho da linha 2 — **2** —, será inserida uma linha, em branco, que ocupará a linha 2, e os conteúdos atuais das linhas 2, 3 e 4 serão deslocados, respectivamente, para as linhas 3, 4 e 5.
- 36 Para se selecionar um grupo de células formado pelas células A2, A3 e A4, é suficiente realizar a seguinte seqüência de ações: clicar o centro da célula A2; pressionar e manter pressionada a tecla **Shift**; clicar o centro da célula A4; liberar a tecla **Shift**.

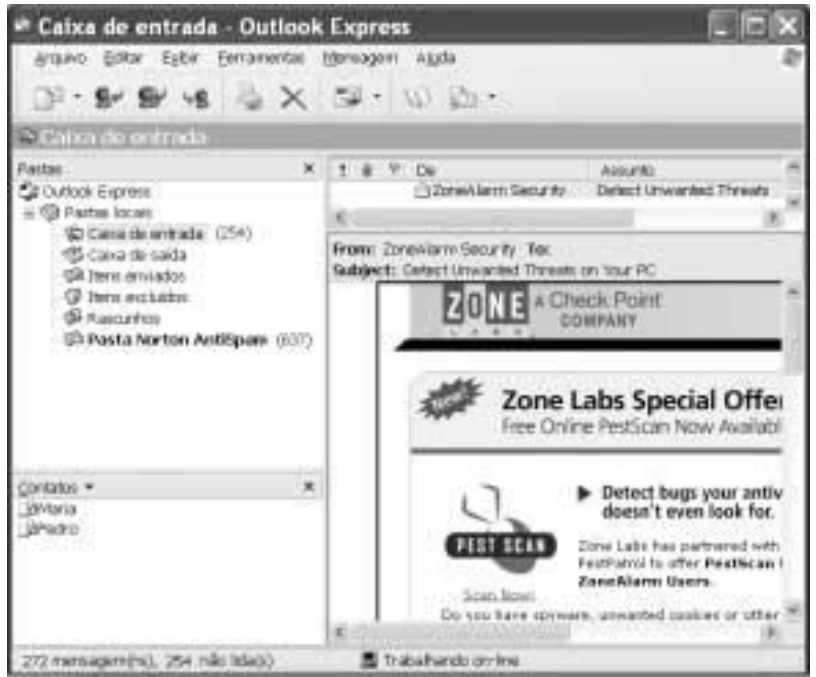


Considerando a janela do Internet Explorer 6 (IE6) ilustrada acima, julgue os itens que se seguem.

- 37 Para que os botões e os *menus* da janela do IE6 ilustrada sejam exibidos em suas respectivas barras de ferramentas e de *menus*, é suficiente que seja aplicado um clique duplo na barra de títulos dessa janela.
- 38 Por meio de opção disponibilizada ao se clicar o botão direito do *mouse* sobre a tabela de dados apresentada, é possível se obter a janela ilustrada a seguir, após os devidos ajustes em seu tamanho.



Considerando a janela do Outlook Express 6 (OE6) ilustrada ao lado, julgue os itens subseqüentes, relativos a esse aplicativo.



39 Com base nas informações mostradas na janela, é correto concluir que há exatamente 254 e-mails contidos na pasta relacionada ao ícone Caixa de entrada, enviados pelos contatos indicados por Maria e Pedro.

40 A indicação (637) à direita da pasta relacionada ao ícone Pasta Norton AntiSpam informa que pelo menos 637 mensagens de e-mail contendo spam, segundo regras específicas de segurança e privacidade, foram encontradas pelo aplicativo Norton.

41 Para se esvaziar a pasta relacionada ao ícone Pasta Norton AntiSpam, é suficiente aplicar um clique duplo sobre esse ícone. Após essa operação, as mensagens eliminadas da referida pasta serão copiadas para a pasta relacionada ao ícone Itens excluídos.

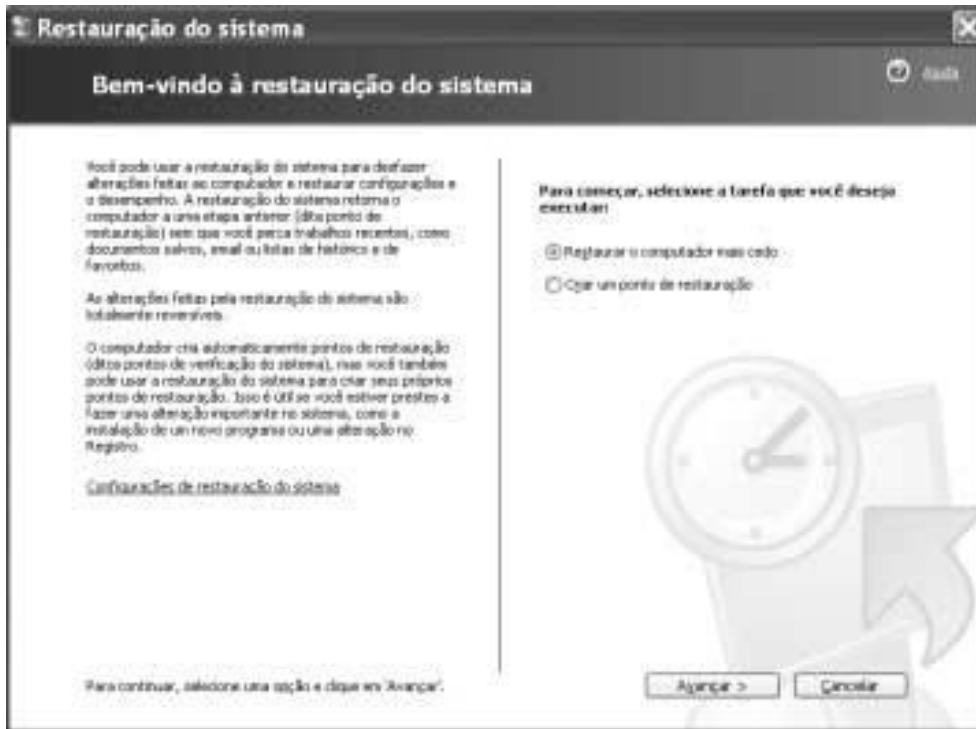
42 Ao se clicar o botão , a mensagem eletrônica que está sendo visualizada será encaminhada para a Lixeira do Windows.



A janela do IE6 ilustrada acima foi obtida em uma sessão de pesquisa na Internet relativa a configurações de hardware que mais se adequassem a necessidades de uma agência bancária do BASA. Nessa janela, parte da configuração de três computadores está sendo mostrada. Considerando as informações apresentadas para essa situação hipotética, julgue os itens seguintes, relativos a hardware de computadores.

43 Os três computadores têm a mesma velocidade de clock e seus microprocessadores foram desenvolvidos com a mesma tecnologia.

44 Os três computadores podem operar com a mesma capacidade de memória RAM, desde que devidamente instalada.



Com relação à janela do Windows XP ilustrada acima, julgue o item seguinte.

- 45 Ao se clicar o botão Avançar >, será iniciado procedimento que, caso seja concluído, reformatará o *winchester* do computador no qual a janela está sendo executada.

A respeito de juros simples, julgue os itens seguintes.

- 46 Para que um capital aplicado a uma determinada taxa trimestral de juros simples triplique de valor em 5 anos, é necessário que a taxa de juros seja superior a 12%.
- 47 Considere que, para uma dívida de R\$ 3.200,00 com vencimento em 12 meses — contados a partir da data de hoje —, o credor ofereça ao devedor um desconto de 5% ao mês, caso ele aceite quitar a dívida antecipadamente. Nessa situação, se o devedor aceitar a proposta e quitar a dívida no dia de hoje, ele pagará menos de R\$ 2.200,00.

Uma instituição financeira oferece as opções para investimentos A, B e C, conforme a tabela abaixo.

investimento	taxa mensal de juros (%)	imposto de renda sobre o rendimento mensal (%)
A	1,2	22
B	1,5	24
C	1,6	28

Com base nessa situação, julgue os itens que se seguem.

- 48 O investimento B é o que dá melhor retorno ao aplicador.
- 49 Considere que um investidor aplicou X reais no investimento A e Y reais no C, com o intuito de, ao final de 1 mês, obter o mesmo rendimento líquido. Nessa situação, a relação entre as quantidades X e Y é tal que $\frac{X}{Y} = \frac{16}{13}$.

RASCUNHO

Pedro e Paulo foram admitidos no serviço público após a implantação do novo sistema de aposentadorias, que estabelece que o servidor público não mais se aposentará com a remuneração integral do cargo que ocupa. Temerosos com o futuro, cada um deles decidiu que iria abrir uma caderneta de poupança e, a cada mês, sem nenhuma falha, depositaria determinada quantia e só faria algum resgate daqui a exatamente 30 anos, após cada um deles ter efetuado 360 depósitos. Pedro decidiu depositar parcelas fixas de R\$ 100,00 por mês enquanto Paulo decidiu que depositaria inicialmente R\$ 100,00, mas, a cada mês, corrigiria o valor do depósito pela taxa de inflação do mês anterior.

Com base nessa situação hipotética e considerando que durante os 30 anos em que Pedro e Paulo farão as suas reservas a poupança pagará uma taxa de juros compostos de 0,6% ao mês e que a taxa de inflação permanecerá constante e igual a 0,2% ao mês, julgue os itens subsequentes.

- 50** Se Pedro fizer hoje o primeiro depósito de R\$ 100,00, então, daqui a 30 anos completos, a quantia S acumulada na sua caderneta de poupança poderá ser calculada pela fórmula:

$$S = 100,00 \times \frac{1,006^{361} - 1,006}{0,006}.$$

- 51** Se Paulo fizer hoje o primeiro depósito de R\$ 100,00, então, daqui a 30 anos completos, a quantia S acumulada na sua caderneta de poupança poderá ser calculada pela fórmula:

$$S = 100,00 \times \{1,002^{359} \times 1,006 + 1,002^{358} \times 1,006^2 + \dots + 1,002^2 \times 1,006^{358} + 1,002 \times 1,006^{359} + 1,006^{360}\}.$$

No concurso para técnico bancário do BASA, o candidato está sendo submetido a duas provas objetivas: P_1 – Conhecimentos Básicos e P_2 – Conhecimentos Específicos, cada uma com 60 itens. Conforme o edital que regulamenta o concurso, para cada item cuja resposta marcada pelo candidato na Folha de Respostas não coincida com o gabarito oficial definitivo, será atribuída pontuação igual a -1 e a cada item marcado cuja resposta coincida com o gabarito oficial definitivo será atribuída pontuação $+1$. A item com marcação inválida (deixado em branco ou com marcação dupla — C e E — ou rasurada — ilegível para a leitura óptica) não é atribuída qualquer pontuação. A nota em cada prova é a soma algébrica das pontuações atribuídas aos itens que a compõem, enquanto a nota final nas provas objetivas (NFPO) é igual à soma das notas obtidas nas provas P_1 e P_2 . Para não ser eliminado no concurso, o candidato deve atender aos seguintes critérios: I – obter nota maior ou igual a 12 pontos na prova P_1 ; II – obter nota maior ou igual a 18 pontos na prova P_2 ; III – obter NFPO maior ou igual a 36 pontos.

Acerca do sistema de notas explicado acima, julgue os itens seguintes.

- 52** Se, na prova P_1 , o candidato marcar todos os itens sem nenhuma marcação inválida, então, para não ser eliminado pelo critério I, ele poderá errar, no máximo, 20 itens nessa prova.
- 53** Se, na prova P_2 , o candidato fizer exatamente 15 marcações inválidas, então, para não ser eliminado pelo critério II, ele deverá acertar, pelo menos, 32 itens nessa prova.
- 54** Se o candidato, nas duas provas, não fizer nenhuma marcação inválida, ele não será eliminado por nenhum dos critérios I, II ou III se acertar 75 itens.

Acerca de progressões aritméticas e geométricas, julgue os itens que se seguem.

55 Considere a seguinte situação hipotética.

Dispostos em linha reta, estão 10 focos de incêndio e uma torneira, onde se encontram um balde e um bombeiro, que deve apagar os focos de incêndio. Sabe-se ainda que

- ▶ a torneira dista 50 m do primeiro foco de incêndio e cada foco de incêndio está a 20 m do seguinte;
- ▶ basta um único balde de água para apagar cada foco de incêndio;
- ▶ o bombeiro deve encher o balde de água na torneira, caminhar até o primeiro foco de incêndio, apagá-lo, retornar à torneira para encher novamente o balde com água, caminhar até o segundo foco de incêndio, apagá-lo, voltar à torneira e assim proceder, até apagar o último foco de incêndio, quando retornará à torneira para deixar o balde.

Nessa situação, ao apagar todos os focos de incêndio e recolocar o balde junto à torneira, o bombeiro terá caminhado mais de 3 km.

56 Considere que a taxa de crescimento populacional de uma determinada região seja de 10% ao ano. Nessa situação, para que a população dobre de tamanho em relação ao que é hoje, serão necessários mais de 10 anos.

A demanda D por um produto que custa p reais é definida como a quantidade do produto que será vendida quando se praticar o preço p . A oferta O de um produto ao preço de p reais é a quantidade do produto que o produtor está disposto e apto a vender pelo preço p . O **preço de equilíbrio** de mercado ocorre quando a demanda e a oferta coincidem, e a quantidade vendida é chamada **quantidade de equilíbrio**. Com base nesses conceitos, considerando que a demanda por um produto seja dada pela função $D(p) = 49 - p^2$ e que a oferta desse produto seja dada pela função $O(p) = 11p - 11$, julgue os itens seguintes.

- 57 Existem valores de p para os quais há mais demanda que oferta.
- 58 O preço de equilíbrio ocorre para algum valor de p tal que $3 < p < 6$.
- 59 Para os valores de p maiores que o preço de equilíbrio, existe menos oferta que demanda.
- 60 A quantidade de equilíbrio é inferior a 30 unidades.

CONHECIMENTOS ESPECÍFICOS

O Sistema Financeiro Nacional (SFN) é composto pelo conjunto de instituições que realizam a intermediação financeira e pelos órgãos que normatizam e fiscalizam esse processo. A respeito do SFN, julgue os seguintes itens, considerando a reforma bancária instituída pela Lei n.º 4.595/1964.

- 61** O Conselho Monetário Nacional (CMN) foi criado pela mencionada lei em substituição à Casa da Moeda do Brasil.
- 62** A citada lei extinguiu a Superintendência da Moeda e do Crédito e deu origem ao Banco Central da República do Brasil.
- 63** Segundo a referida lei, são instituições financeiras as pessoas jurídicas públicas ou privadas que tenham como atividade principal ou acessória a coleta, a intermediação ou a aplicação de recursos financeiros próprios ou de terceiros, em moeda nacional ou estrangeira, e a custódia de valor de propriedade de terceiros.
- 64** De acordo com a lei considerada, as instituições financeiras somente poderão funcionar no país mediante prévia autorização do CMN ou por força de decreto do Poder Executivo, quando forem estrangeiras.

O CMN é o órgão responsável pela definição das normas do SFN. Segundo a Lei n.º 4.595/1964, constitui objetivo do CMN

- 65** regular os valores internos da moeda, prevenindo ou corrigindo surtos de inflação ou deflação.
- 66** zelar pela liquidez e insolvência das instituições do SFN.

Com relação às características e competências do Banco Central do Brasil (BACEN), ao qual compete cumprir e fazer cumprir as disposições que lhe são atribuídas pela legislação em vigor e pelas normas expedidas pelo CMN, julgue os itens subseqüentes.

- 67** Compete ao BACEN a emissão de moeda-papel e moeda metálica, nas condições e limites autorizados pelo Banco do Brasil S.A.
- 68** É competência do BACEN conceder autorização às instituições financeiras para que elas possam funcionar no Brasil ou no exterior, instalar ou transferir suas sedes ou dependências e alterar seus estatutos, entre outras atribuições.
- 69** O BACEN é o representante do governo brasileiro perante as demais instituições financeiras internacionais.
- 70** É função do BACEN receber os recolhimentos compulsórios, bem como os depósitos voluntários à vista das instituições financeiras.

A Lei n.º 6.385/1976 criou a Comissão de Valores Mobiliários (CVM) e estabeleceu a atuação do mercado de valores mobiliários brasileiro. Com relação às atividades disciplinadas e fiscalizadas de acordo com essa lei, julgue o item seguinte.

- 71** A emissão e a distribuição de valores mobiliários no mercado é atribuição da CVM, conforme definição da referida lei.

Com relação aos intermediários financeiros que operam no SFN, julgue os itens a seguir.

- 72** Os bancos comerciais, cuja denominação social deve conter a expressão BANCO, captam principalmente depósitos à vista, livremente negociáveis, e depósitos de poupança. Esses bancos são tradicionais fornecedores de crédito para pessoas físicas e jurídicas.
- 73** Bancos de investimento são especializados em operações financeiras de curtíssimo prazo.
- 74** Caixas econômicas captam depósitos à vista e depósitos de poupança e atuam mais fortemente no crédito habitacional.
- 75** Empresas corretoras e distribuidoras atuam especialmente nos mercados de câmbio, de títulos públicos e privados, de valores mobiliários e de mercadorias e futuros.

A respeito do sistema especial de liquidação e custódia (SELIC), julgue os seguintes itens.

- 76** O SELIC é um sistema informatizado que se destina à custódia dos títulos emitidos pelo Tesouro Nacional e pelo BACEN e, nessa condição, processa a emissão, o resgate, o pagamento de juros e a custódia desses títulos.
- 77** O SELIC está sob a responsabilidade do Banco do Brasil S.A.

Acerca da emissão e do pagamento de cheques, julgue os itens que se seguem.

- 78** As informações contidas em um cheque incluem a denominação cheque, o nome do banco ou da instituição financeira que deve pagá-lo, a indicação do lugar do pagamento, a data, o local da emissão do documento e a ordem para pagamento de quantia determinada.
- 79** Caso haja divergência entre a indicação da quantia expressa em algarismos e por extenso em um cheque, a primeira prevalecerá.
- 80** O endosso pode ser feito ao emitente, ou a outro obrigado, que não poderá endossar novamente o cheque.
- 81** O cheque apresentado para pagamento antes do dia indicado como data de emissão é pagável apenas na data indicada.

A respeito do funcionamento das instituições financeiras, julgue os itens a seguir.

- 82** Agência é a dependência da instituição financeira que está autorizada a funcionar pelo BACEN e é destinada à prática das atividades para as quais a instituição esteja regularmente habilitada.
- 83** Título de crédito é um documento representativo de uma obrigação de pagar o valor nele indicado, tal como o cheque, a nota promissória e a letra de câmbio.
- 84** Valor nominal é o valor unitário da cota ou ação, explicitamente informado no estatuto ou no contrato social.
- 85** *Back office* é a área responsável pela liquidação, compensação, contabilização, registro e custódia das operações realizadas por uma instituição financeira.
- 86** A Contribuição Provisória sobre Movimentação ou Transferência de Valores e de Crédito e de Direitos de Natureza Financeira (CPMF) é um tributo e, como tal, é de responsabilidade da Receita Federal, aplicando-se a ela os regulamentos das tarifas bancárias.

Entre as aplicações financeiras mais comuns disponíveis no mercado estão a poupança, o certificado de depósito bancário (CDB), o recibo de depósito bancário (RDB) e os fundos de investimento. Com relação a essas aplicações, julgue os seguintes itens.

- 87** O CDB é um título de débito, físico ou escritural, emitido por banco comercial e representativo de depósitos a prazo feitos pelo cliente.
- 88** Tanto o CDB quanto o RDB podem ser resgatados antes do prazo contratado, independentemente do prazo mínimo da aplicação.
- 89** Fundo de investimento é um tipo de aplicação financeira em que o aplicador adquire cotas do patrimônio de um fundo administrado por instituição financeira para o qual o valor da cota é recalculado mensalmente.

Acerca de tarifas bancárias, julgue os itens a seguir.

- 90** Tarifa é a remuneração do banco por serviço prestado ao cliente. Todo serviço prestado pelo banco a seus clientes está sujeito a tarifas.
- 91** O quadro demonstrativo de tarifas deve estar obrigatoriamente fixado na agência bancária em local visível ao público, a partir da data de início da cobrança ou da alteração de valores.

Com relação às cadernetas de poupança, julgue os itens subseqüentes.

- 92** O banco pode cobrar pela manutenção de conta de poupança desde que o saldo da conta seja igual ou inferior a R\$ 50,00 e não apresente registros de depósitos ou saques pelo período de 6 meses.
- 93** Os depósitos em poupança realizados por meio de cheque, desde que este não seja devolvido, devem ser considerados a partir do dia do depósito, independentemente do prazo de liberação do cheque.

A respeito das sociedades administradoras de cartões de crédito, julgue os itens que se seguem.

- 94** Compete ao BACEN autorizar e fiscalizar o funcionamento das empresas administradoras de cartão de crédito.
- 95** Cabe à administradora do cartão de crédito emitir e apresentar ao usuário do cartão fatura que contenha a relação e o valor das compras efetuadas para que seja realizado o pagamento.

Com relação ao mercado de câmbio, julgue os seguintes itens.

- 96** Denomina-se mercado de câmbio o espaço onde se realizam as operações de câmbio entre os agentes de câmbio e entre estes e seus clientes.
- 97** Para atuarem como agentes no mercado de câmbio, os bancos, as corretoras, as distribuidoras, as agências de turismo e os meios de hospedagem devem estar autorizados pelo Banco do Brasil S.A.

No que se refere às operações negociadas pela Bolsa de Mercadorias e Futuros (BM&F), julgue os itens a seguir.

- 98** O sistema de compensação e de liquidação de obrigações operado pela BM&F é denominado Câmara de Registro, Compensação e Liquidação de Operações com Derivativos da BM&F, ou Câmara de Derivativos.
- 99** São considerados participantes diretos da Câmara de Derivativos os membros de compensação, os bancos liquidantes e as corretoras que atuam na BM&F.

Julgue os itens subseqüentes, relativos ao fundo garantidor de crédito (FGC).

100 O FGC é uma entidade pública, sem fins lucrativos, que administra um mecanismo de proteção aos correntistas, poupadores e investidores do mercado financeiro. Esse mecanismo permite recuperar os depósitos ou créditos mantidos em instituição financeira, em caso de sua falência ou liquidação.

101 As instituições financeiras contribuem para a manutenção do FGC com a totalidade dos depósitos que recebem.

Os Mercados Futuros são mercados organizados, nos quais podem ser assumidos compromissos padronizados de compra ou venda (contrato) de determinada mercadoria, ativo financeiro ou índice econômico, para liquidação em uma data futura preestabelecida. Acerca desse assunto, julgue os itens subseqüentes.

102 Um contrato futuro nada mais é do que um contrato a termo padronizado, no qual são determinados o bem, seu volume e a data da liquidação e da entrega. Essas especificações são estabelecidas pelas bolsas de futuros.

103 O objetivo da padronização é conferir ao contrato futuro liquidez maior que a do contrato a termo, dando-lhe negociabilidade e facilitando a sua transferência entre diferentes participantes do mercado, o que permite ampliar ou encerrar antecipadamente os compromissos assumidos mediante operações da mesma natureza ou de natureza inversa.

104 Parte das operações com contratos futuros é liquidada por diferença. Na prática, o que se negocia não são produtos, mas sim riscos de preços.

105 Opção é o direito de uma parte comprar ou vender a outra parte, até determinada data, uma quantidade do ativo-objeto a preço preestabelecido.

106 Os *swaps* são acordos públicos entre duas empresas para a troca futura de fluxos de caixa, respeitada uma fórmula preestabelecida, e podem ser considerados carteiras de contratos a termo.

O prospecto e o regulamento dos fundos de investimento em títulos e valores mobiliários devem indicar de forma clara a política de investimento e as faixas de alocação de ativos, devendo constar de sua denominação o ativo prevalecente na composição de sua carteira. Nesse sentido, esses fundos de investimento podem manter seu patrimônio aplicado em

107 *depository receipts*, negociáveis no mercado internacional, com lastro em valores mobiliários de emissão de companhias abertas registradas na CVM.

108 ações emitidas por companhias sediadas em países da Comunidade Européia.

109 cotas de fundo de investimento financeiro (FIF), cotas de fundo de aplicação em cotas de FIF e cotas de fundo de investimento no exterior.

110 ações de emissão de companhias sem registro na CVM.

111 operações com derivativos, envolvendo contratos referenciados em ações, índices de ações ou taxas de juros, realizadas em pregão ou em sistema eletrônico que atenda às mesmas condições dos sistemas competitivos administrados por bolsa de valores, por bolsa de futuros ou por mercado de balcão organizado.

O adiantamento sobre os contratos de câmbio (ACC) é uma modalidade contratual de largo uso no mercado. Acerca das características desse contrato, julgue os itens a seguir.

112 O objetivo desse contrato é proporcionar recursos antecipados ao importador, de sorte a incrementar o comércio internacional.

113 O ACC pode ser utilizado como um instrumento de ganho financeiro pelo importador.

114 O ACC consiste sempre na antecipação total dos reais equivalentes à quantia em moeda estrangeira comprada a termo de exportadores pelo banco.

115 A primeira fase do ACC ocorre quando a mercadoria já está pronta e embarcada, aproveitando o máximo possível a variação cambial.

116 O valor adiantado poderá ser averbado no próprio contrato de câmbio, ou por meio de instrumento em separado que se integrará ao contrato.

Considerando as características das operações de fomento comercial (*factoring*), julgue os itens seguintes.

117 Inexiste captação de recursos nesse tipo de operação.

118 Nas operações de fomento comercial, pode-se efetuar financiamentos mediante o desconto de títulos.

119 A natureza mercantil constitui uma das características dessas operações.

120 Esse tipo de operação tem por devedor a empresa sacada.